

Документ подписан простой электронной подписью

Информация о владельце:

ФИО: Щёкина Вера Витальевна

Должность: Ректор

Дата подписания: 30.05.2024 09:17:45

Уникальный программный ключ:

a2232a55157e57655e949892af53989420420336f01975a454e37789



МИНИСТЕРСТВО ПРОСВЕЩЕНИЯ РОССИЙСКОЙ ФЕДЕРАЦИИ

Федеральное государственное бюджетное
образовательное учреждение высшего образования
«Благовещенский государственный педагогический университет»

ОСНОВНАЯ ОБРАЗОВАТЕЛЬНАЯ ПРОГРАММА.
Рабочая программа дисциплины

УТВЕРЖДАЮ
Декан естественно-географического
факультета ФГБОУ ВО «БГПУ»
_____ **И.А. Трофимцова**
«29» мая 2024 г.

Рабочая программа дисциплины

**ЭКОНОМИЧЕСКАЯ И СОЦИАЛЬНАЯ ГЕОГРАФИЯ
ДАЛЬНЕГО ВОСТОКА**

Направление подготовки
44.03.05 ПЕДАГОГИЧЕСКОЕ ОБРАЗОВАНИЕ
(с двумя профилями подготовки)

Профиль
«ИСТОРИЯ»

Профиль
«ГЕОГРАФИЯ»

Уровень высшего образования
БАКАЛАВРИАТ

Принята
на заседании кафедры географии
(протокол № 5 от «16» мая 2024 г.)

Благовещенск 2024

СОДЕРЖАНИЕ

	стр.
1 ПОЯСНИТЕЛЬНАЯ ЗАПИСКА.....	3
2 УЧЕБНО-ТЕМАТИЧЕСКОЕ ПЛАНИРОВАНИЕ	4
3 СОДЕРЖАНИЕ ТЕМ (РАЗДЕЛОВ)	5
4 МЕТОДИЧЕСКИЕ РЕКОМЕНДАЦИИ ДЛЯ СТУДЕНТОВ ПО ИЗУЧЕНИЮ ДИСЦИПЛИНЫ	8
5 ПРАКТИКУМ ПО ДИСЦИПЛИНЕ.....	9
6 ДИДАКТИЧЕСКИЕ МАТЕРИАЛЫ ДЛЯ КОНТРОЛЯ (САМОКОНТРОЛЯ) УСВОЕННОГО МАТЕРИАЛА	35
7 ПЕРЕЧЕНЬ ИНФОРМАЦИОННЫХ ТЕХНОЛОГИЙ, ИСПОЛЬЗУЕМЫХ В ПРОЦЕССЕ ОБУЧЕНИЯ.....	53
8 ОСОБЕННОСТИ ИЗУЧЕНИЯ ДИСЦИПЛИНЫ ИНВАЛИДАМИ И ЛИЦАМИ С ОГРАНИЧЕННЫМИ ВОЗМОЖНОСТЯМИ ЗДОРОВЬЯ	53
9 СПИСОК ЛИТЕРАТУРЫ И ИНФОРМАЦИОННЫХ РЕСУРСОВ.....	53
10 МАТЕРИАЛЬНО-ТЕХНИЧЕСКАЯ БАЗА.....	54
11 ЛИСТ ИЗМЕНЕНИЙ И ДОПОЛНЕНИЙ	55

1 ПОЯСНИТЕЛЬНАЯ ЗАПИСКА

1.1 Цель дисциплины: при реализации обучения по дисциплине «Экономическая и социальная география Дальнего Востока» планируется формирование систематизированных знаний и умений географического анализа в сфере экономической и социальной географии Дальнего Востока России.

1.2 Место дисциплины в структуре ООП: дисциплина «Экономическая и социальная география Дальнего Востока» относится к дисциплинам предметного модуля по профилю «География» части, формируемой участниками образовательных отношений (Б1.В.02.07).

1.3 Дисциплина направлена на формирование следующих компетенций: УК-1, ОПК-8, ПК-2:

- **УК-1.** Способен осуществлять поиск, критический анализ и синтез информации, применять системный подход для решения поставленных задач, **индикатором** достижения которой является:

УК-1.3 Аргументировано формирует собственное суждение и оценку информации, принимает обоснованное решение.

- **ОПК-8.** Способен осуществлять педагогическую деятельность на основе специальных научных знаний, **индикатором** достижения которой является:

ОПК-8.3 Демонстрирует специальные научные знания, в том числе в предметной области.

- **ПК-2.** Способен осуществлять педагогическую деятельность по профильным предметам (дисциплинам, модулям) в рамках программ основного общего и среднего общего образования, **индикаторами** достижения которой является:

ПК-2.12 Выявляет взаимосвязи природных, экономических и социальных компонентов в географических комплексах разного ранга.

ПК-2.19 Анализирует факторы организации и эффективность деятельности отраслей хозяйства.

1.4 Перечень планируемых результатов обучения. В результате изучения дисциплины студент должен

знать:

- особенности географического положения Дальнего Востока России (геополитического, экономико-географического, эколого-географического, военно-стратегического и др.);

- принципы территориального деления России;

- географическую оценку природно-ресурсного потенциала Дальнего Востока России и его субъектов;

- географическую характеристику населения Дальнего Востока России и его субъектов;

- географию отраслей специализации хозяйства Дальнего Востока России и его субъектов;

- факторы размещения различных отраслей хозяйства Дальнего Востока России;

- особенности отраслевой и территориальной структуры хозяйства Дальнего Востока России и его субъектов.

уметь:

- пользоваться картами, статистическими данными и геоинформационными системами;

- выполнять региональную экономико-географическую характеристику;

- сопоставлять основные демографические, экономические и социальные показатели;
- определять тенденции развития Дальнего Востока России и его субъектов;
- владеть:**
- методами научного анализа и описания экономико-географических процессов и явлений;
- навыками чтения географических карт и статистических данных;
- навыками выполнения расчетно-графических работ (заполнение таблиц, построение графиков, схем и т. п.);
- способами презентации экономико-географической информации.

1.5 Общая трудоемкость дисциплины «Экономическая и социальная география Дальнего Востока» составляет 3 зачетные единицы (далее – ЗЕ) (108 часов):

Программа предусматривает изучение материала на лекциях и практических занятиях. Предусмотрена самостоятельная работа студентов по темам. Проверка знаний осуществляется фронтально, индивидуально.

1.6 Объем дисциплины и виды учебной деятельности

Объем дисциплины и виды учебной деятельности (очная форма обучения)

Вид учебной работы	Всего часов	Семестр
Общая трудоемкость	108	10
Аудиторные занятия	54	
Лекции	22	
Практические занятия	32	
Самостоятельная работа	54	
Вид итогового контроля		Зачёт

2 УЧЕБНО-ТЕМАТИЧЕСКОЕ ПЛАНИРОВАНИЕ

2.1 Очная форма обучения

Учебно-тематический план

№ п/п	Наименование тем	Всего часов	Виды уч. занятий		
			лек.	прак.	сам.
1.	Экономико-географическое и геополитическое положение Дальнего Востока	8	2	2	4
2.	Природные условия и природно-ресурсный потенциал Дальнего Востока	10	2	2	6
3.	Историко-географический очерк заселения и хозяйственного освоения Дальнего Востока	8	2	2	4
4.	География населения Дальнего Востока	14	4	2	8
5.	Отраслевая и территориальная структуры хозяйства Дальнего Востока.	6		2	4
6.	География отраслей хозяйства Дальнего Востока	42	6	16	20
	<i>География промышленности Дальнего Востока</i>	10	2	4	4
	<i>Сельское хозяйство Дальнего Востока</i>	10	2	4	4
	<i>География транспорта Дальнего Востока</i>	8	2	2	4
	<i>Рекреационная география Дальнего Востока</i>	8		4	4
	<i>Эколого-географическая экспертиза экономических проектов на Дальнем Востоке</i>	6		2	4
7.	География внешнеэкономических связей Дальнего	6	2	2	2

	Востока				
8.	Региональные экономико-географические характеристики субъектов Дальнего Востока	14	4	4	6
	Всего	108	22	32	54

Интерактивное обучение по дисциплине

№	Наименование тем (разделов)	Вид Занятия	Форма интерактивного занятия	Кол-во часов
1.	Экономико-географическое и политико-географическое положение Дальнего Востока	Лекция	Лекция-дискуссия	2
2.	Экономико-географическое и политико-географическое положение Дальнего Востока	Практическое	Коллоквиум	2
3.	Природные условия и природно-ресурсный потенциал Дальнего Востока	Практическое	Круглый стол	2
4.	География населения Дальнего Востока	Лекция	Лекция-дискуссия	2
5.	География населения Дальнего Востока	Практическое	Круглый стол	2
6.	Эколого-географическая экспертиза экономических проектов на Дальнем Востоке	Практическое	Деловая игра	2
	ИТОГО	ВСЕГО		12

3 СОДЕРЖАНИЕ ТЕМ (РАЗДЕЛОВ)

Тема 1. Экономико-географическое и геополитическое положение Дальнего Востока

Состав Дальнего Востока. Территория и население. Составляющие ЭГП Дальнего Востока. Многоуровневность ЭГП. Особенности экономико-географического положения: окраинность, буферность Сибири, выход в АТР. Государственная граница с КНР, КНДР, Японией, США. Транспортные переходы. Работы И. М. Маергойза, П. Я. Бакланова, М. Т. Романова по характеристике ЭГП Дальнего Востока. Количественная оценка ЭГП субъектов Дальнего Востока по методике ТИГ ДВО РАН. Потенциальность категории ЭГП.

Геополитические оси в северной части АТР. Геополитическое положение Дальнего Востока как фактор регионального развития.

Место Дальнего Востока в экономике. Удельный вес Дальнего Востока в промышленном и сельскохозяйственном производстве, строительстве и транспорте, в ВРП и в инвестициях. Динамика основных показателей социально-экономического развития. Структурные изменения экономики.

Тема 2. Природные условия и природно-ресурсный потенциал Дальнего Востока

Географическая характеристика и оценка природных условий и природных ресурсов. Значимость природно-ресурсного потенциала Дальнего Востока.

Территориально-земельные ресурсы. Территориальные ресурсы. Структура земельного фонда.

Минеральные ресурсы. Геологическое строение территории Дальнего Востока и обусловленные им минеральные проявления. Основные группы минерального сырья и месторождения полезных ископаемых Дальнего Востока.

Агроклиматические ресурсы. География почв. Биоклиматический потенциал.

Водные ресурсы. Ресурсы поверхностных вод. Водообеспеченность хозяйства и населения. Проблемы водообеспеченности городов. Гидроэнергетические ресурсы. Ресурсы минеральных вод.

Леса и лесные ресурсы. Основные типы лесов. Структура государственного лесного фонда. Группы леса. Ландшафто-стабилизирующие, эколого-хозяйственные, сырьевые и социальные функции лесных ресурсов.

Ресурсы окраинных морей и Тихого океана. Биологическая продуктивность. Рыбные ресурсы. Ресурсы марикультуры. Минерально-сырьевые ресурсы.

Природно-рекреационные ресурсы различных видов рекреационной деятельности: экологического и спортивного туризма, научного и промышленного туризма, оздоровительной и лечебной рекреации.

Региональные территориальные сочетания природных ресурсов (ТСПР).

Оценка природных условий жизни населения. Концепция природопользования. Регулирование природопользования. Работы ТиГ ДВО РАН, ИЭИ ДВО РАН.

Тема 3. Историко-географический очерк заселения и хозяйственного освоения Дальнего Востока

Открытие и заселение Дальнего Востока русскими в XVI – первой половине XVIII вв. Нерчинский, Айгунский и Пекинский договоры и Китая о разграничении территории. Территориальная организация хозяйства и социально-экономическое развитие Дальнего Востока со второй половины XVIII века до 1917 года. Экономическая реформа в конце XX – начале XXI вв.

Экономическое развитие Дальнего Востока с 1917 года. Историко-географические периоды и развитие территориально-отраслевой структуры хозяйства в советский период (1917-1991 гг.). Роль Дальнего Востока в экономике СССР. Период экономической реформы и стабилизации социально-экономического развития Дальнего Востока. Современные экономические тенденции.

Тема 4. География населения Дальнего Востока

Численность населения и её динамика. Рождаемость, смертность и естественный прирост населения. Современный демографический кризис и его влияние на перспективы социально-экономического развития территории. Геодемографическая характеристика субъектов ДАЛЬНЕГО ВОСТОКА .

Национальный состав. Русские на Дальнем Востоке. Якуты. Малочисленные народы Севера. Амурские народы. Айны.

Конфессии. Формирование в XIX-XX вв. и современные процессы.

Размещение населения. Плотность населения. Городское и сельское население. Миграционное движение. Отток населения с Дальнего Востока Китайский фактор.

Социальное развитие Дальнего Востока. Денежные доходы, оплата труда, уровень жизни населения. Семейные бюджеты. Рынок труда. Торговля и потребительский рынок. Привлечение иностранной рабочей силы.

Социальная инфраструктура. Медицина и здоровье населения Дальнего Востока. Жилищное хозяйство и вопросы его реформирования.

Тема 5. Отраслевая и территориальная структуры хозяйства Дальнего Востока

Структура валового регионального продукта Дальнего Востока и ее сравнение с другими экономическими районами. Типы и развитие контактных географических структур в Дальневосточном экономическом районе. Сходства и различия в отраслевой структуре промышленного производства в различных регионах Дальнего Востока севера и юга, приморских и континентальных регионов. Дифференциация экономических и социальных

условий. Факторы районообразования. Варианты экономического районирования Дальнего Востока Института экономических исследований ДВО РАН, Совета по организации производительных сил, Тихоокеанского института географии ДВО РАН.

Тема 6. География отраслей хозяйства Дальнего Востока.

География промышленности Дальнего Востока Горнодобывающая промышленность Дальнего Востока как отрасль специализации. Отрасли горнодобывающей промышленности. Золотодобыча на Дальнем Востоке. Металлические руды и их переработка. Ресурсы и проблемы добычи неметаллического сырья. Основные инвестиционные проекты в освоении минерального сырья. Иностранные инвестиции. Экологические проблемы добычи минеральных ресурсов.

Топливо-энергетический комплекс в экономике Дальнего Востока. Состав и функционирование топливо-энергетического комплекса Дальнего Востока. Географические факторы развития. Топливо-энергетические ресурсы: топливо-минеральные, гидроэнергетические, ресурсы возобновимых источников энергии. Структура топливо-энергетического баланса. Структура производства электроэнергии по видам станций. Крупнейшие электростанции. Нетрадиционные виды энергетических станций (НВЭС) и перспективы их создания. Экологические проблемы энергетики.

Лесопромышленный комплекс. Лесные ресурсы. Лесное хозяйство. Лесозаготовительная и деревообрабатывающая промышленность. Лесохимическая и целлюлозно-бумажная промышленность. Лесная торговля.

География обрабатывающей промышленности. Обрабатывающая промышленность. Машиностроение, проблемы конверсии, создание сборочных предприятий. Легкая промышленность. Промышленные узлы.

География строительного комплекса. Промышленность строительных материалов. Природные и экономические условия строительства на Дальнем Востоке. Капитальное, транспортное и жилищное строительство.

Сельское хозяйство Дальнего Востока. Сельское хозяйство и АПК Дальнего Востока. Экономика и организация сельскохозяйственного производства. Растениеводство. Ареалы возделывания сельскохозяйственных культур: соя, рис, пшеница, гречиха. Овощеводство. Садоводство. Тепличное хозяйство. Отрасли животноводства на Дальнем Востоке. Оленеводство. Коневодство в Республике Саха, как традиционная отрасль хозяйства. Экологические проблемы сельского хозяйства. Сельскохозяйственное районирование.

География транспорта Дальнего Востока. Транспорт Дальнего Востока. Роль и значение транспорта в хозяйстве ДАЛЬНЕГО ВОСТОКА. Транспортная освоенность территории. Рисунок транспортной сети. География отдельных видов транспорта. Водный транспорт. Условия мореходства в морях, омывающих берега ДАЛЬНЕГО ВОСТОКА. Северный морской путь. Крупные морские порты. Речной транспорт. Амурский и Ленский бассейны. Железнодорожный транспорт: Транссиб, БАМ, АЯМ. Автомобильный транспорт, федеральные автотрассы. Трубопроводный транспорт. Воздушный транспорт. Новые транспортные проекты.

Рекреационная география Дальнего Востока. Туристско-рекреационная сфера. Рекреационно-географическое положение Дальнего Востока. Основные черты природно-рекреационного потенциала. Туристско-рекреационные районы: Приамурский, Приморский, Камчатско-Курильско-Сахалинский, Чукотско-Магаданский, Якутский. Географические факторы и основные проблемы развития туризма и рекреации Дальнего Востока.

Эколого-географическая экспертиза экономических проектов на Дальнем Востоке. Эколого-географическая экспертиза экономических проектов на Дальнем Востоке.

Тема 7. География внешнеэкономических связей Дальнего Востока.

Изменение системы межрегиональных связей. Международные экономические связи Дальнего Востока с Китаем, Японией, США, Ю.Кореей, КНДР, НИС АТР. Свободные

экономические зоны «Находка», «Ева», «Сахалин», «Магадан». Проекты новых СЭЗ. Туманганский проект. Международный туризм. Территории опережающего развития.

Тема 8. Региональные экономико-географические характеристики субъектов Дальнего Востока.

Стратегия развития региона. Исторический опыт. Концепция, условия и сценарии развития Дальнего Востока и его территориальных единиц до 2025г.

Теоретические основы и план региональной экономико-географические характеристики. Республика Саха. Камчатский край. Приморский край. Хабаровский край. Амурская область. Магаданская область. Сахалинская область. Еврейская автономная область. Чукотский автономный округ. Сравнительные экономико-географические характеристики субъектов Дальнего Востока.

4 МЕТОДИЧЕСКИЕ РЕКОМЕНДАЦИИ (УКАЗАНИЯ) ДЛЯ СТУДЕНТОВ ПО ИЗУЧЕНИЮ ДИСЦИПЛИНЫ

1. При изучении дисциплины использовать как лекционный материал, так и дополнительную литературу, статистические таблицы и карты. Все вышеперечисленные компоненты информационного обеспечения курса взаимно дополняют друг друга.
2. Активно использовать информационные материалы, выпущенные в последние годы, для обеспечения обновленными сведениями. Рекомендуется активно использовать статьи журнала «Дальневосточный капитал», ресурсы сети Интернет (сайты администраций регионов Дальнего Востока)
3. Изучая историю освоения и социально-экономического развития Дальнего Востока, необходимо уделять внимание основным тенденциям, повлиявшим на формирование современной геополитической, экономической и социально-культурной обстановки. Это необходимо для установления четких исторических причинно-следственных связей.
4. При подготовке рефератов по итогам анализа дополнительной литературы и ресурсов Интернет рекомендуется строго соблюдать правила цитирования. Копирование отдельных фрагментов текста без оформления их как цитаты не допускается.
5. Анализируя статистический материал, необходимо уделять особое внимание не только отраслевому, но и региональному анализу. Также рекомендуется как можно больше оформлять статистический материал в графическом виде (графики и диаграммы) для удобства использования.
6. Перед выполнением самостоятельных работ на семинарских занятиях уделять значительное внимание проработке лекционного материала и материалов учебника и дополнительной литературы, а также карт и карт-схем, касающихся темы заданий самостоятельной работы. Многие задания для самостоятельной работы трудно выполнимы без предварительной работы с теоретическим и картографическим материалом.
7. При выполнении контрольных заданий необходимо учитывать, что ответы на поставленные вопросы могут включать одновременно материал или компоненты нескольких тем учебника или лекционного материала.
8. При изучении внешнеэкономической деятельности необходимо посвящать значительное внимание геополитическим и социально-экономическим аспектам взаимодействия и сотрудничества с другими странами, в том числе со странами АТР.
9. Изучая данный предмет, детально проанализировать перспективные проекты развития Дальнего Востока России исходя из географического положения, природно-ресурсного потенциала и современного социально-экономического развития.

Учебно-методическое обеспечение самостоятельной работы студентов по дисциплине

Наименование темы	Формы/виды самостоятельной работы	Количество часов, в
-------------------	-----------------------------------	---------------------

		соответствии с учебно-тематическим планом
Экономико-географическое и геополитическое положение Дальнего Востока	Изучение основной и дополнительной литературы. Конспектирование.	4
Природные условия и природно-ресурсный потенциал Дальнего Востока	Изучение основной и дополнительной литературы. Выполнение картосхем и других практических заданий.	6
Историко-географический очерк заселения и хозяйственного освоения Дальнего Востока	Изучение основной и дополнительной литературы. Выполнение картосхем и других практических заданий.	4
География населения Дальнего Востока	Изучение основной и дополнительной литературы. Выполнение картосхем и других практических заданий.	8
Отраслевая и территориальная структуры хозяйства Дальнего Востока.	Изучение основной и дополнительной литературы. Выполнение картосхем и других практических заданий.	4
География отраслей хозяйства Дальнего Востока	Изучение основной и дополнительной литературы. Выполнение картосхем и других практических заданий.	20
География внешнеэкономических связей Дальнего Востока	Изучение основной и дополнительной литературы. Выполнение картосхем и других практических заданий.	2
Региональные экономико-географические характеристики субъектов Дальнего Востока	Изучение основной и дополнительной литературы. Выполнение картосхем и других практических заданий.	6
ИТОГО		54

5 ПРАКТИКУМ ПО ДИСЦИПЛИНЕ

Экономико-географическое и геополитическое положение Дальнего Востока Коллоквиум (2 часа)

Групповое обсуждение под руководством преподавателя достаточно широкого круга проблем. Коллоквиум проходит в форме дискуссии, в ходе которой студентам предоставляется возможность высказать свою точку зрения на рассматриваемую проблему, учиться обосновывать и защищать ее. Аргументируя и отстаивая свое мнение, студент в то же время демонстрирует, насколько глубоко и осознанно он усвоил изученный материал.

ЦЕЛЬ: выполнить оценку экономико-географического и геополитического положения Дальнего Востока (ДВР) и его субъектов.

ВОПРОСЫ

1. Основы теории экономико-географического положения в отечественной географии.
2. Геополитическое положение ДВР как фактор регионального развития.
3. Основные черты экономико-географического положения Дальнего Востока.

4. Экономико-географическое положение ДВР как фактор его социально-экономического развития.
5. Оценка ЭГП субъектов Дальнего Востока.
6. Количественная оценка макроЭГП субъектов Дальнего Востока

РЕКОМЕНДУЕМАЯ ЛИТЕРАТУРА:

1. Бакланов, П. Я. Экономико-географическое и геополитическое положение Тихоокеанской России / П. Я. Бакланов, М. Т. Романов. – Владивосток: Дальнаука, 2009. – 168 с.
2. Гладкий, Ю.Н. Экономическая и социальная география России. В 2 т. Т. 2 : учеб. для студ. вузов / Ю. Н. Гладкий, В. Л. Мартынов, И. Е. Сазонова. - М. : Академия, 2014. - 400 с.
3. Голубчик, М. М. Экономическая и социальная география: основы науки: учеб. для студ. высш. учеб. зав. / М. М. Голубчик [и др.]. –М.: Гуманит. изд. центр «ВЛАДОС», 1998. – 416 с.
4. Леонов, С.Н. Региональная экономика и управление: экономика Дальнего Востока. Учеб. пособие для вузов / С.Н.Леонов, Б.Л. Корсунский, Е.С Барабаш. – Владивосток : Дальнаука, 2007. – 176 с. [Электронный ресурс] – Режим доступ: <http://ecrip.ru/mainmenu-33/1/137-2007-opisanie-knig/936-leonov2007> –10.10.2016.
5. Чуб, А.В. Экономическая и социальная география Дальнего Востока : практикум / А. В. Чуб. - Благовещенск : Изд-во БГПУ, 2017. - 88 с.

Семинарское занятие по теме: «Природные условия и природно-ресурсный потенциал Дальнего Востока» (2 часа)

Круглый стол.

Студенты закрепляют полученные ранее знания, восполняют недостающую информацию, формируют умения решать проблемы, учатся культурному ведению дискуссии. Характерной чертой занятия является сочетание тематической дискуссии с групповой консультацией. Основной целью является выработка у студентов профессиональных умений излагать мысли, аргументировать свои соображения, обосновывать предлагаемые решения и отстаивать свои убеждения. При этом происходит закрепление информации и самостоятельной работы с дополнительным материалом, а также выявление проблем и вопросов для обсуждения.

Задачи:

- обсуждение в ходе дискуссии одной-двух проблемных, острых ситуаций по данной теме;
- иллюстрация мнений, положений с использованием различных наглядных материалов (схемы, диаграммы, графики, аудио-, видеозаписи, фото-, кинодокументы);
- тщательная подготовка основных выступающих (не ограничиваться докладами, обзорами, а высказывать свое мнение, доказательства, аргументы).

ЦЕЛЬ: на основе знаний теории и методов географического ресурсоведения выполнить экономико-географическую характеристику природно-ресурсного потенциала Дальнего Востока.

ВОПРОСЫ

1. Географическая характеристика природных условий Дальнего Востока.
2. Географическая характеристика минерально-сырьевой базы и основные проблемы недропользования.
3. Агроклиматические ресурсы и их использование.
4. География лесов и лесоресурсный потенциал ДВР.
5. Ресурсы окраинных морей Тихого океана.
6. Экономическая оценка природных ресурсов ДВР и проблемы рационального природопользования.

РЕКОМЕНДУЕМАЯ ЛИТЕРАТУРА:

1. Бакланов, П. Я. Региональное природопользование: методы изучения, оценки, управления: учебное пособие / П. Я. Бакланов [и др.]; под ред. П. Я. Бакланова, В. П. Каракина. – М.: Логос, 2002. – 160 с.
2. Гладкий, Ю.Н. Экономическая и социальная география России. В 2 т. Т. 2 : учеб. для студ. вузов / Ю. Н. Гладкий, В. Л. Мартынов, И. Е. Сазонова. - М. : Академия, 2014. - 400 с.
3. Леонов С.Н., Корсунский Б.Л., Барабаш Е.С. Региональная экономика и управление: экономика Дальнего Востока. Учеб. пособие для вузов. – Владивосток : Дальнаука, 2007. – 176 с. [Электронный ресурс] – Режим доступ: <http://ecrin.ru/mainmenu-33/1/137-2007-opisanie-knig/936-leonov2007> –10.10.2016.
4. Федеральные округа . Региональная экономика : учеб. пособие для студ. вузов / под ред. В. Г. Глушковой, Ю. А. Симагина. - 3-е изд., перераб. и доп. - М. : КНОРУС, 2013. - 354 с.
5. Чуб, А.В. Экономическая и социальная география Дальнего Востока : практикум / А. В. Чуб. - Благовещенск : Изд-во БГПУ, 2017. - 88 с.

Задания для самостоятельной работы:

ЗАДАНИЕ 1

Подготовка картосхемы территориальных сочетаний природных ресурсов по субъектам Дальнего Востока .

МЕТОДИЧЕСКИЕ УКАЗАНИЯ

1. Используя карты атласа, учебные пособия и статистические справочники, соберите сведения по субъектам Дальнего Востока о наличии природных ресурсов. Сведения занесите в таблицу 1.

2. На контурной карте в пределах территории каждого субъекта нанесите круг с 12 сегментами по количеству видов природных ресурсов. Порядок сегментов соответствует виду ресурса: 1 – нефть, 2 – газ, 3 – уголь, 4 – руды черных металлов, 5 – руды цветных металлов, 6 – драгоценные металлы, 7 – горно-химическое сырье, 8 – лесные ресурсы, 9 – земельные, 10 – водные ресурсы, 11 – биологические ресурсы морей, 12 – рекреационные. Состояние ресурса отображается внутри сегмента:

- наличие значительных ресурсов – сегмент полностью закрашен;
- небольшие запасы ресурсов – сегмент частично закрашен;
- отсутствие ресурса – сегмент не закрашен.

Используя полученную карту, охарактеризуйте:

- обеспеченность субъектов природными ресурсами;
- наиболее эффективные ТСПР;
- возможность обмена природными ресурсами для развития хозяйства в субъектах.

Таблица 1

Природно-ресурсные сочетания по субъектам Дальнего Востока

Группы природных ресурсов	Наличие федерального значения (+++), регионального(++), местного значения (+) или отсутствие (-) запасов природных ресурсов
---------------------------	---

	Республика Саха	Еврейская автономная область	Чукотский автономный округ	Камчатский край	Приморский край	Хабаровский край	Амурская область	Магаданская область	Сахалинская область
1. Топливные: 1.1 нефть 1.2 природный газ 1.3 уголь 2. Минерально-сырьевые: 2.1 руды черных металлов 2.2 руды цветных металлов: 2.2.1 золото, серебро 2.3 горно-химическое сырье 3. Земельные 4. Водные 5. Лесные 6. Биологические ресурсы морей 7. Рекреационные									

ЗАДАНИЕ 2.

Используя географические атласы и карты, учебную и дополнительную литературу и приведенный ниже перечень месторождений полезных ископаемых подготовить картосхему «Полезные ископаемые Дальнего Востока». На контурную карту нанесите:

1. Топливо-минеральные полезные ископаемые Дальнего Востока

- угольные бассейны (месторождения) – Ленский, Зырянский, Южно-Якутский (Нерюнгринское, Чульманское, Эльгинское), Буреинский (Ургальское), Райчихинский, Корфовский, Сахалинский (Углегорское);
- нефтегазоносные провинции: Лено-Вилюйская, Охотская;
- месторождения нефти: Аркутун-Дагинское, Пилтун-Астохское, Талаканское, Тунгор;
- месторождения природного газа: Республика Саха – Чайнинское, Средневилюйское; шельф о. Сахалин – Лунское, Охинское, Чайво; п-ов Камчатка – Нижне-Квакчинское, Кшукское (к с-з п. Соболево).

2. Рудные полезные ископаемые Дальнего Востока:

- месторождения железных руд: Таежное, Кимкан, Гарьское;
- месторождения алмазов: трубки «Айхал», «Интернациональная», «Мир», «Удачная», «Юбилейная»;
- месторождения платины: Кондер, Тукчи (Аяно-Майский район Хабаровского края);
- месторождения золота: Магаданская обл. – Купол, Ветренный; Чукотский АО Наталка, Камчатский край – Агинское, Аметистовое; Амурская область – Бамское, Березитовое, Пионер, Покровское, Соловьевский; Хабаровский край – Юрьевское;
- месторождения серебра: Дукат, Нежданское, Хаканджа.
- месторождения оловянных руд: Депутатское (Респ. Саха), Солнечное, Правоурмийское, Соболинское (Хабаровский край);
- месторождения полиметаллических руд: Кавалерово;
- месторождения вольфрамо-молибденовых руд – «Восток-2» (Приморский край);
- месторождения титано-магнетитовых руд: Большой Сейм, Куранах.

3. Нерудные полезные ископаемые:

- минеральные воды – «Ласточка», Горные ключи, Гонжа.
- борное сырье – Дальнегорск.
- фосфорное сырье – Курапахский, Джугджурский.
- цементное сырье – Известковая, Спасск-Дальний.

Семинарское занятие по теме: «Историко-географический очерк заселения и хозяйственного освоения Дальнего Востока» (2 часа)

ВОПРОСЫ ДЛЯ ПРЕДВАРИТЕЛЬНОЙ ПОДГОТОВКИ:

1. Открытие и заселение Дальнего Востока русскими в XVI – первой половине XVIII вв. Якутия. Камчатка.
2. Амурский вопрос. Нерчинский, Айгуньский и Пекинский договоры России и Китая о разграничении территории. Амурские сплавы
3. Территориальная организация хозяйства и социально-экономическое развитие Дальнего Востока со второй половины XVIII века до 1917 года.
4. Экономическая реформа в конце XX – начале XXI вв.
5. Историко-географические периоды и развитие территориально-отраслевой структуры хозяйства в советский период (1917-1991 гг.).
6. Роль Дальнего Востока в экономике СССР.

РЕКОМЕНДУЕМАЯ ЛИТЕРАТУРА:

1. Гладкий, Ю.Н. Экономическая и социальная география России. В 2 т. Т. 2 : учеб. для студ. вузов / Ю. Н. Гладкий, В. Л. Мартынов, И. Е. Сазонова. - М. : Академия, 2014. - 400 с.
2. Леонов С.Н., Корсунский Б.Л., Барабаш Е.С. Региональная экономика и управление: экономика Дальнего Востока. Учеб. пособие для вузов. – Владивосток : Дальнаука, 2007. – 176 с. [Электронный ресурс] – Режим доступ: <http://ecrin.ru/mainmenu-33/1/137-2007-opisanie-knig/936-leonov2007> –10.10.2016.
3. Федеральные округа . Региональная экономика : учеб. пособие для студ. вузов / под ред. В. Г. Глушковой, Ю. А. Симагина. - 3-е изд., перераб. и доп. - М. : КНОРУС, 2013. - 354 с.
4. Чуб, А.В. Экономическая и социальная география Дальнего Востока : практикум / А. В. Чуб. - Благовещенск : Изд-во БГПУ, 2017. - 88 с.

Семинарское занятие по теме: «География населения Дальнего Востока»

Круглый стол (2 часа)

ЦЕЛЬ: изучить основные черты расселения населения Дальнего Востока и социально-экономические условия его жизни.

Студенты закрепляют полученные ранее знания, восполняют недостающую информацию, формируют умения решать проблемы, учатся культурному ведению дискуссии. Характерной чертой занятия является сочетание тематической дискуссии с групповой консультацией. Основной целью является выработка у студентов профессиональных умений излагать мысли, аргументировать свои соображения, обосновывать предлагаемые решения и отстаивать свои убеждения. При этом происходит закрепление информации и самостоятельной работы с дополнительным материалом, а также выявление проблем и вопросов для обсуждения.

Задачи:

- обсуждение в ходе дискуссии одной-двух проблемных, острых ситуаций по данной теме;
- иллюстрация мнений, положений с использованием различных наглядных материалов (схемы, диаграммы, графики, аудио-, видеозаписи, фото-, кинодокументы);

- тщательная подготовка основных выступающих (не ограничиваться докладами, обзорами, а высказывать свое мнение, доказательства, аргументы).

ВОПРОСЫ:

1. Историко-географические периоды заселения Дальнего Востока.
2. Природные условия жизни населения на Дальнем Востоке.
3. Основные черты расселения населения.
4. Урбанизация и сельское население в субъектах Дальнего Востока.
5. Основные факторы, особенности и тенденции миграционных процессов на Дальнем Востоке.
6. Демография населения Дальнего Востока.
7. Размещение населения на Дальнем Востоке.

РЕКОМЕНДУЕМАЯ ЛИТЕРАТУРА:

1. Гладкий, Ю.Н. Экономическая и социальная география России. В 2 т. Т. 2 : учеб. для студ. вузов / Ю. Н. Гладкий, В. Л. Мартынов, И. Е. Сазонова. - М. : Академия, 2014. - 400 с.
2. Леонов С.Н., Корсунский Б.Л., Барабаш Е.С. Региональная экономика и управление: экономика Дальнего Востока. Учеб. пособие для вузов. – Владивосток : Дальнаука, 2007. – 176 с. [Электронный ресурс] – Режим доступ: <http://ecrin.ru/mainmenu-33/1/137-2007-opisanie-knig/936-leonov2007> –10.10.2016.
3. Мошков, А. В. Структурные факторы дифференциации социально-экономического развития / А. В. Мошков. – Владивосток: Изд-во ДВГАЭУ, 2000. – 56 с.
4. Федеральные округа . Региональная экономика : учеб. пособие для студ. вузов / под ред. В. Г. Глушковой, Ю. А. Симагина. - 3-е изд., перераб. и доп. - М. : КНОРУС, 2013. - 354 с.
5. Чуб, А.В. Экономическая и социальная география Дальнего Востока : практикум / А. В. Чуб. - Благовещенск : Изд-во БГПУ, 2017. - 88 с.

Задания для самостоятельной работы:

**Семинарское занятие по теме: «Отраслевая и территориальная структуры хозяйства»
(2 часа)**

ЦЕЛЬ: Рассмотреть отраслевую и территориальную структуры хозяйства Дальнего Востока и определить основные тенденции их развития.

ВОПРОСЫ ДЛЯ ПРЕДВАРИТЕЛЬНОЙ ПОДГОТОВКИ:

1. Структура валового регионального продукта Дальнего Востока и ее сравнение с другими экономическими районами.
2. Типы и развитие контактных географических структур в Дальневосточном экономическом районе.
3. Сходства и различия в отраслевой структуре промышленного производства в различных регионах Дальнего Востока севера и юга, приморских и континентальных регионов.
4. Экономическое районирование Дальнего Востока*.

*Задание определяется заранее. Каждому студенту предлагается выбрать один, наиболее правильный с его точки зрения, из существующих в настоящее время вариантов экономического районирования Дальнего Востока и обосновать свой выбор. Схемы районирования представлены в Практикуме Приложении 12.

РЕКОМЕНДУЕМАЯ ЛИТЕРАТУРА:

1. Бакланов, П. Я. Территориальные структуры хозяйства в региональном управлении / П.Я. Бакланов; отв. ред. П. А. Минакир; Тихоокеанский институт географии ДВО РАН. – М.: Наука, 2007. – 239 с.

2. Мошков, А. В. Структурные изменения в территориально-отраслевых системах российского Дальнего Востока / А. В. Мошков. – Владивосток: Дальнаука, 2008. – 268 с.

3. Мошков, А. В. Территориально-производственное комплексобразование на Дальнем Востоке / А. В. Мошков. – Владивосток: Дальнаука, 2001. – 156 с.

4. Романов, М. Т. Территориальное устройство хозяйства и населения на российском Дальнем Востоке / М. Т. Романов. – Владивосток: Дальнаука, 2004. – 232 с.

ЗАДАНИЯ ДЛЯ РАБОТЫ В АУДИТОРИИ

ЗАДАНИЕ 1.

Определить коэффициент схожести (K_c) отраслевой структуры валовой добавленной стоимости по субъектам Дальнего Востока .

$$K_c = \frac{\text{Сумма положительных разностей}}{100}$$

Если $K_c \approx 0 - 0,5$, то отраслевая структура схожа;

если $K_c \approx 0,5 - 1$, то отраслевая структура различна.

МЕТОДИЧЕСКИЕ УКАЗАНИЯ

По таблице приложения 4 определите по каждому субъекту Дальнего Востока отрасли хозяйства, показатели которых превышают районные. Вычислите положительные показатели и суммировать (пример: для Приморского края – $25,3:100=0,3$). Определите коэффициент схожести отраслевой структуры для каждой возможной пары административных единиц. Оформите вывод: отраслевая структура схожа в административных единицах или различна.

ЗАДАНИЕ 2. Используя данные приложения 4 Практикума, выполните картодиаграмму структуры ВРП по субъектам Дальнего Востока .

ЗАДАНИЕ 3. На подготовленной картодиаграмме нанесите экономические оси развития Дальнего Востока :

Транссибирская ось;	пограничная ось.
ось зоны БАМ;	Лучи развития:
Амурская ось;	• Амуро-Якутский;
Приморская ось;	• Лено-Виллюйский.

География отраслей хозяйства Дальнего Востока (16 ч)

География промышленности Дальнего Востока (4 часа)

ЦЕЛЬ: определите отрасли специализации промышленности Дальневосточного федерального округа и основные черты их географии.

ВОПРОСЫ ДЛЯ ПРЕДВАРИТЕЛЬНОЙ ПОДГОТОВКИ:

1. География отраслей специализации хозяйства Дальневосточного экономического района: горнодобывающая, рыбная и лесная промышленности.
2. Топливная промышленность и электроэнергетика Дальнего Востока: ресурсы, размещение, проблемы и перспективы развития.
3. География машиностроения и факторы развития отрасли.
4. *Промышленные узлы Дальнего Востока: экономико-географическая характеристика. Индивидуальное задание.

МЕТОДИЧЕСКИЕ УКАЗАНИЯ:

Подготовка экономико-географической характеристики промышленных узлов проводится по плану.

План характеристики промышленного узла:

1. Экономико-географическое положение Особенности транспортно-географического положения.
2. Историко-географический очерк (время образования, факторы возникновения и периоды развития).
3. Численность населения.
4. Отрасли специализации. Крупнейшие предприятия.
5. Административное, хозяйственное и культурное значение.
6. Города и поселки городского типа в зоне «притяжения», их специализация, связи с главным промышленным центром (технологические, производственные, транспортные).
7. Сырьевая база узла и степень обеспеченности производств собственным сырьём и топливом.
8. Внешние территориально-производственные связи.
9. Проблемы и перспективы развития (включая экологические).
10. Выводы о значении и развитии промышленного узла. Положение в отдельных видах группировок. Типология.

*Промышленные узлы и центры, предлагаемые для экономико-географических характеристик: Амурский, Арсеньевский, Белогорский, Биробиджанский, Благовещенский, Владивостокский, Дальнегорский, Зейский, Кавалеровский, Комсомольский, Магаданский, Нерюнгринский, Николаевский, Петропавловск-Камчатский, Райчихинский, Уссурийский, Хабаровский, Южно-Сахалинский, Якутский. Возможно использование для подготовки экономико-географической характеристики и других промышленных узлов и центров.

РЕКОМЕНДУЕМАЯ ЛИТЕРАТУРА:

1. Гладкий, Ю.Н. Экономическая и социальная география России. В 2 т. Т. 2 : учеб. для студ. вузов / Ю. Н. Гладкий, В. Л. Мартынов, И. Е. Сазонова. - М. : Академия, 2014. - 400 с.
2. Леонов С.Н. Региональная экономика и управление: экономика Дальнего Востока. Учеб. пособие для вузов / С.Н.Леонов, Б.Л. Корсунский, Е.С Барабаш. – Владивосток : Дальнаука, 2007. – 176 с. [Электронный ресурс] – Режим доступ: <http://ecrin.ru/mainmenu-33/1/137-2007-opisanie-knig/936-leonov2007> –10.10.2016.
3. Мошков, А. В. Территориально-производственное комплексобразование на Дальнем Востоке / А. В. Мошков. – Владивосток: Дальнаука, 2001. - 156 с.
4. Федеральные округа . Региональная экономика : учеб. пособие для студ. вузов / под ред. В. Г. Глушковой, Ю. А. Симагина. - 3-е изд., перераб. и доп. - М. : КНОРУС, 2013. - 354 с.
5. Чуб, А.В. Экономическая и социальная география Дальнего Востока : практикум / А. В. Чуб. - Благовещенск : Изд-во БГПУ, 2017. - 88 с.

ЗАДАНИЯ ДЛЯ РАБОТЫ В АУДИТОРИИ

ЗАДАНИЕ 1. Используя данные приложения 4, проанализируйте роль горнодобывающей промышленности в хозяйстве субъектов Дальнего Востока.

Какие отрасли горнодобывающей промышленности играют ведущую роль в каждом из субъектов Дальнего Востока? (Используйте материалы занятия по теме «Природно-ресурсный потенциал».)

Используя данные таблицы 2 рассчитайте удельный вес ДАЛЬНЕГО ВОСТОКА в добыче золота в России. Какова динамика изменения объемов добычи золота за 2001-2015 гг. субъектов ДАЛЬНЕГО ВОСТОКА?

Таблица 2

Добыча золота в России

Регион	2001		2015	
	т	%	т	%
Россия	141,5	100	255	100
Красноярский край	19	13,4	49,61	19,45
Республика Саха	16,6	11,7	25,34	9,94
Магаданская область	30,6	21,6	23,65	9,27
Иркутская область	15,8	11,2	22,1	8,67
Хабаровский край	13,5	9,5	18,22	7,15
Амурская область	12,9	9,1	25,95	10,18
Республика Бурятия	7,7	5,4	6,24	2,45
Свердловская область	6	4,2	6,41	2,51
Забайкальский край	5,5	3,9	11,2	4,39
Чукотский автономный округ	6,4	4,5	30,55	11,98
Челябинская область	2,3	1,6	6,74	2,64
Камчатский край	0,2	0,1	3,6	1,41
*12 регионов	136,5	96,5	229,61	90,04

*Всего добыча золота в России производится в 24 регионах.

Источник: по данным Союза золотопромышленников, [Электронный ресурс] - Режим доступа: <http://www.miningworld.ru/> - 5.10.2017.

ЗАДАНИЕ 2. География нефтегазохимической промышленности

Подготовка карты нефтегазохимической промышленности ДВР с использованием ГИС СОБР Роснедра.

МЕТОДИЧЕСКИЕ УКАЗАНИЯ

Откройте ГИС СОБР Роснедра <https://gis.sobr.geosys.ru>.

В «Инструментарии» в разделе «Структура» выбрать раздел «Промышленная инфраструктура» отметить как отображаемые слои «Нефтехимический комплекс», «Предприятия нефтяной промышленности», «Трубопроводы». Выбор определяется указанием и установкой значка «отразить» .

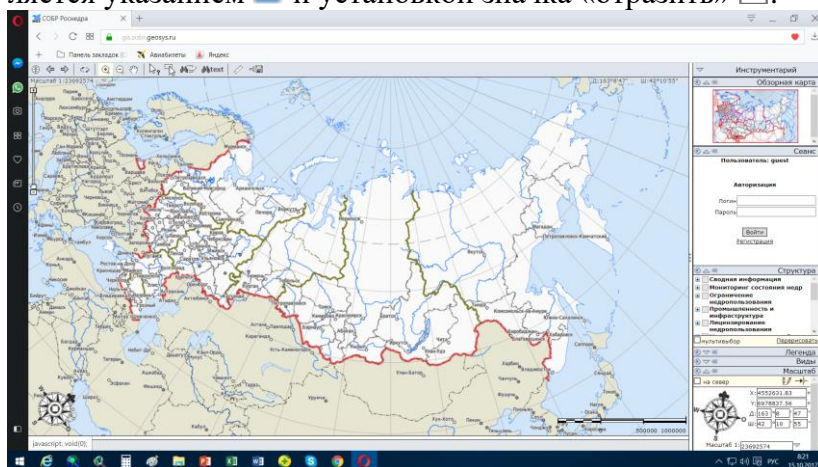


Рисунок 1 – ГИС СОБР Роснедра.

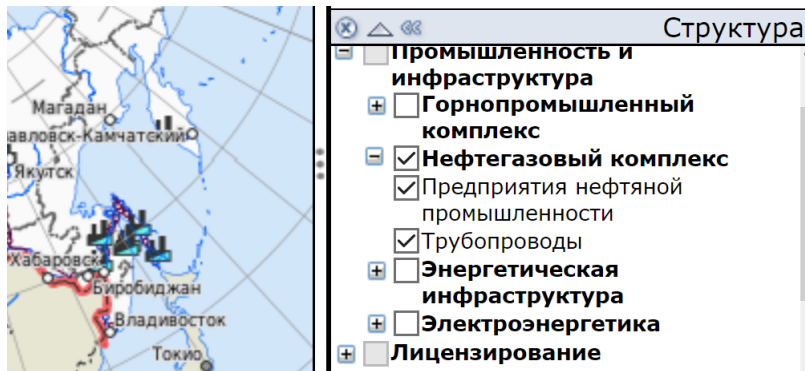
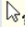


Рисунок 2 – Структура тематического содержания ГИС СОБР Роснедра.

Используя базу данных ознакомьтесь с характеристиками объектов, указанных на карте. При указании на объект инструментом  под картой отражаются строки атрибутивных данных.

Занесите в рабочую тетрадь название нефтехимических предприятий. Увеличьте масштаб, обсудите картографическое изображение ВСТО и других объектов. Найдите недостатки.

Используя возможности графического редактора подготовьте карту к печати, указав на ней новые строящиеся предприятия. Образец оформления - Приложение, Рисунок 3.

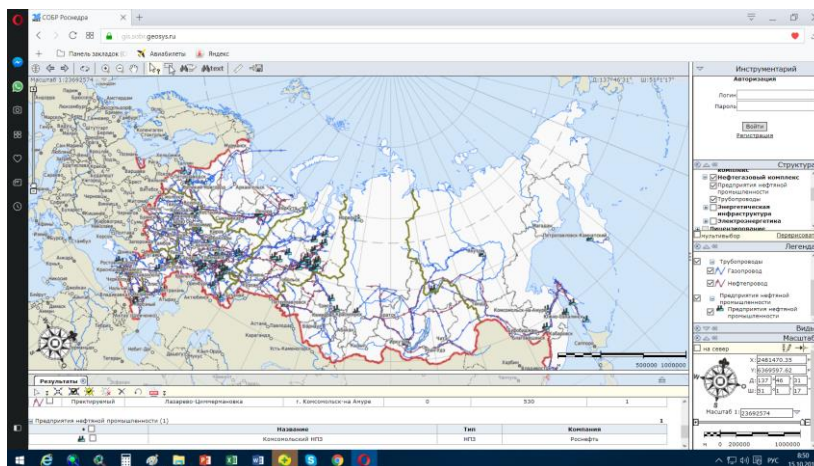


Рисунок 3 – Нефтегазохимическая промышленность России

ЗАДАНИЕ 3. География рыбной промышленности.

Используя данные таблицы 3,

- подсчитайте удельный вес Дальневосточного экономического района в улове рыбы России за 1990 г. и 2015 г.
- определите удельный вес административных единиц в улове рыбы за 1990 и 2016 годы. Полученные данные оформить в учебной тетради виде блок-диаграмм. Объяснить изменение роли административных единиц ДВЭР в улове рыбы.

Составьте карту рыболовства и рыбной промышленности ДВЭР. На карте отобразите основные районы промысла, роль административных единиц в улове рыбы, рыбоперерабатывающие заводы, рыбозаводные заводы, судостроение и ремонт.

Таблица 3 – Улов рыбы и добыча морепродуктов, тыс. т

	1990	2000	2006	2015	2015/1990, %
Россия	7879	3776	3264	4413	
Дальний Восток	4627,9	2278,5	2000,2	2833	
Республика Саха (Якутия)	10,1	2,9	3,8	-	
Приморский край	1832,2	910,6	638,3	739	
Хабаровский край	369,9	194,9	143,4	315	
Амурская область	0,1	0,02	-	-	
Камчатская обл. (край)	1348,1	675,1	613,3	982	
Магаданская обл.	135,1	74,6	102,4	62,6	
Сахалинская обл.	927,3	417,5	452,6	719,7	
Еврейская автономная область	-	-	-	-	
Чукотский автономный округ	5,1	2,9	46,5	14,4	

Источник: с использованием данных «Исследование рынка труда рыбопромышленного комплекса Дальнего Востока [Электронный ресурс] - Режим доступа:

<https://hcfе.ru/upload/iblock/922/922133cfa925ca3e366696d23095bb59.pdf> - 10.10.2017.

*Основной объем добычи (вылова) водных биоресурсов Дальневосточного рыбохозяйственного бассейна составляют: минтай – 1740,6 тыс. тонн (107,2% к уровню 2015 г.), крабы – 57,1 тыс. тонн (114,3% к уровню 2015 г.), сельдь – 398,9 тыс. тонн (135,9% к уровню 2015 г.), треска – 87,7 тыс. тонн (111,1% к уровню 2015 г.), лососевые – 413,7 тыс. тонн (111,0 % к уровню 2015 г.), кальмары – 87,1 тыс. тонн (161,7% к уровню 2015 г.), камбалы дальневосточные – 80,0 тыс. тонн (99,6% к уровню 2015 г.).

В Дальневосточном бассейне вылавливается 99% всех лососевых от общего улова по России, 100% – крабов, свыше 90% – камбаловых, более 40% – сельди, около 60% – моллюсков, около 90% – водорослей.

Вылов тихоокеанских лососей в 2016 г. составил 413,7 тыс. тонн (+ 76,5 тыс. тонн к 2015 г.). Процент освоения возможного вылова тихоокеанских лососей в 2016 г. составил 81,4 %. При этом по субъектам Российской Федерации вылов составил: Камчатский край и Чукотский автономный округ - 227,7 тыс. тонн, Сахалинская область - 88,4 тыс. тонн, Хабаровский край - 91,1 тыс. тонн, Магаданская область - 2,6 тыс. тонн, Приморский край - 4,1 тыс. тонн.

Источник: Итоги деятельности Федерального агентства по рыболовству в 2016 году и задачи на 2017 год.

ЗАДАНИЕ 3. Определите основные черты географии лесопромышленного комплекса Дальнего Востока и проблемы его развития. Основные положения запишите в учебную тетрадь. Рассмотрите динамику производства основных видов лесопромышленной продукции в Дальнего Востока в 1990-2012 гг.

Таблица 4

Производство основных видов лесопромышленной продукции в Дальнего Востока в 1990-2012 гг.

Годы	Деловая древесина	Пиломатериалы, тыс.м ³ .	Фанера, тыс.м ³ .	ДСП, тыс.м ³ .	Целлюлоза, тыс.т.
1990	23456	5414,1	25,3		539,9

1995	7370,3	972,7	1	22,1	60
2000	8450,5	673,3	0	2,7	11,3
2005	12484,4	1234,2	0	24,5	0
2010	11330,1	1413,3	0	51,3	0
2012	11292,1	1915,2	0	80,1	-

Источник: Исследование лесного сектора Дальнего Востока России. ФАО ООН. - С.64. [Электронный ресурс] - http://www.eastagri.org/meetings/docs/meeting100/AnnexII_forest%20resources_management_cert_RUS.pdf

ЗАДАНИЕ 4. Промышленные узлы Дальнего Востока России.

В процессе выполнения сообщений по экономико-географическим характеристикам промышленных узлов Дальнего Востока России заполните таблицу 5.

Таблица 5

Название узла	Типология						
	по географическому положению	по территориальной структуре	по основному производственному профилю	по функциональной структуре	по степени зрелости	по величине	по генезису

Обсудить графические и картографические способы отображения промышленных узлов (способ А. И. Преображенского – пунсоны и линии движения, способ секторов со стадиями ЭПЦ, картосхема «Типы промышленных узлов СССР», Хрущев, 1990, С. 218-220).

С использованием данных подготовленной таблицы, подготовить картосхему «Промышленные узлы Дальнего Востока России». На схеме отразить следующие характеристики промышленных узлов:

- факторы формирования;
- основной производственный профиль (добывающая или обрабатывающая промышленность);
- специализация и структура промпроизводства;
- степень развития;
- масштабы производства.

ЗАДАНИЕ 5. Используя карты атласа России, статистические данные, сравните отраслевые и территориальные структуры промышленного производства Амурской области и республики Саха (Якутия) (или 2-х других субъектов ДАЛЬНЕГО ВОСТОКА).

Сельское хозяйство Дальнего Востока (4 ч.)

ЦЕЛЬ: выполнить географическую характеристику и оценку агроклиматического и экономического потенциалов территориально-отраслевого развития сельского хозяйства Дальнего Востока России.

ВОПРОСЫ ДЛЯ ПРЕДВАРИТЕЛЬНОЙ ПОДГОТОВКИ:

1. Значение сельского хозяйства Дальнего Востока экономике региона.
2. Географическая оценка агроклиматического потенциала территории Дальнего Востока России.

3. Отраслевая и территориальная структура сельского хозяйства.
4. География растениеводства.
5. География животноводства.
6. Международные экономические связи и развитие сельскохозяйственного производства на Дальнем Востоке.

РЕКОМЕНДУЕМАЯ ЛИТЕРАТУРА:

1. Гладкий, Ю.Н. Экономическая и социальная география России. В 2 т. Т. 2 : учеб. для студ. вузов / Ю. Н. Гладкий, В. Л. Мартынов, И. Е. Сазонова. - М. : Академия, 2014. - 400 с.
2. Леонов, С.Н. Региональная экономика и управление: экономика Дальнего Востока. Учеб. пособие для вузов / С.Н.Леонов, Б.Л. Корсунский, Е.С Барабаш. – Владивосток : Дальнаука, 2007. – 176 с. [Электронный ресурс] – Режим доступ: <http://ecrin.ru/mainmenu-33/1/137-2007-opisanie-knig/936-leonov2007> –10.10.2016.
3. Мошков, А. В. Территориально-производственное комплексобразование на Дальнем Востоке / А. В. Мошков. – Владивосток: Дальнаука, 2001. - 156 с.
4. Тибекин, А. Р. Организация и экономика сельского хозяйства Дальневосточного экономического района (1858-1985 гг.) / А. Р. Тибекин. – Хабаровск: Хабаровское книжное издательство, 1989. – 334 с.
5. Федеральные округа . Региональная экономика : учеб. пособие для студ. вузов / под ред. В. Г. Глушковой, Ю. А. Симагина. - 3-е изд., перераб. и доп. - М. : КНОРУС, 2013. - 354 с.
6. Чуб, А.В. Экономическая и социальная география Дальнего Востока : практикум / А. В. Чуб. - Благовещенск : Изд-во БГПУ, 2017. - 88 с.

ЗАДАНИЕ 1. Сбор зерновых на Дальнем Востоке России.

Таблица 6

	Сбор зерновых			2015 /2005, %	%	Сбор зерна кг/чел.
	Валовой сбор зерна, тыс. т.					
	в среднем, 1986-1990 гг.	в среднем, 2000-2005 гг.	2015 г.			
Россия, млн.т.	104,3	78,8	104,8			
Дальневосточный федеральный округ		387,3	684,7			
Республика Саха (Якутия)	28,1	17,8	8,1			
Камчатский край	-	0,6	0,1			
Приморский край	348,3	121,1	299,7			
Хабаровский край	25,6	20,1	15,0			
Амурская обл.	654,4	203,2	351,0			
Магаданская область	-	-	-	-		
Сахалинская область	-	-	-	-		
Еврейская А.О.	58,4	24,5	10,9			140,5
Чукотский А.О.	-	-	-	-		

Составлено по: Регионы России. Социально–экономические показатели. 2016: Стат. сб. / пред. ред. колл.С.Н. Егоренко – М.: Росстат, 2016. – 1326 с.

Используя карты «Агропромышленный комплекс» атласа «Население и хозяйство России» издательства «Дрофа», 2009, с.20, «Сельскохозяйственные районы» (Хрущев, 2002) и данные таблиц 6, 7 и 8:

- определите основные территории возделывания зерновых, картофеля и овощей на Дальнем Востоке;
- проанализируйте динамику и территориальную структуру производства зерна, картофеля и овощей;
- сравните показатели сбора картофеля и овощей по субъектам ДФО. Что можно сказать об самообеспеченности населения этими продуктами?

Таблица 7

Валовой сбор картофеля, тыс. т

	в среднем в 2001-2005 гг.	2015	%	кг/ 1 чел., 2015
Российская Федерация, млн. т	28,4	33,6		
Дальневосточный ФО	1350	1189		
Республика Саха	74,4	72,0		
Камчатский край	47,9	42,9		
Приморский край	370,1	333,2		
Хабаровский край	273,4	272,2		
Амурская область	339,2	286,6		
Магаданская область	12,9	12,4		
Сахалинская область	127,6	91,0		
Еврейская автономная об- ласть	104,8	78,9		
Чукотский автономный округ	0,1	0,0		

Составлено по: Регионы России. Регионы России. Социально–экономические показатели. 2016: Стат. сб. / пред. ред. колл.С.Н. Егоренко – М.: Росстат, 2016. – 1326 с.

Таблица 8

Валовой сбор овощей, тыс. т

	в сред- нем в 2001- 2005 гг.	2015	%	кг/1 чел., 2015
Российская Федерация, млн. т	11,2	16,1		
Дальневосточный ФО	403,6	401,1		
Республика Саха (Якутия)	32	34,7		
Камчатский край	23,1	16,9		
Приморский край	109,4	155,0		
Хабаровский край	87	57,1		
Амурская область	76,7	69,7		

Магаданская область	3,9	5,4		
Сахалинская область	41,9	37,2		
Еврейская автономная область	29,2	24,9		
Чукотский автономный округ	0,2	0,1		

Составлено по: Регионы России. Социально–экономические показатели. 2016: Стат. сб. / пред. ред. колл. С.Н. Егоренко – М.: Росстат, 2016. – 1326 с.

- Выполните карту ареалов возделывания зерновых и зернобобовых в ДФО. Обратите внимания на экстремальные по природным условиям возделывания зерновых районы Республики Саха, Сахалинской области. Разным цветом на карте покажите границы ареалов возделывания ячменя, пшеницы, сои, риса.

ЗАДАНИЕ 2. География животноводства.

Используя карты школьного атласа для 9 класса, атласа учителя, определите районы размещения отраслей животноводства. Обратите внимание на район коневодства в Центральной Якутии. Какими факторами эта специализация объясняется?

Проанализируйте данные таблицы 9.

Таблица 9

Поголовье крупного рогатого скота, тыс. голов

	1990	2000	2015	Место, заним. в РФ, 2015	2015/1990,%
Россия	57043	27520	18992		
ДФО	1709	670,3	395,2	8	
Республика Саха (Якутия)	409,3	289,7	187,2	38	
Камчатский край	63,4	12,3	10,4	76	
Приморский край	406,4	111,7	64,8	65	
Хабаровский край	131,2	59,9	21,6	73	
Амурская обл.	458,6	140,1	82,1	62	
Магаданская обл.	43,1	7,5	3,1	80	
Сахалинская обл.	96,8	27,2	18,2	74	
Еврейская А.О.	96,6	21,8	7,8	78	

Составлено и рассчитано: Регионы России. Социально–экономические показатели. 2016: Стат. сб. / пред. ред. колл. С.Н. Егоренко. – М.: Росстат, 2016. – 1326 с.

ЗАДАНИЕ 3. Используя карты школьного атласа для 9 класса, атласа учителя, карты-врезки вузовского учебника «Экономическая и социальная география России» (Хрушев, 2002), подготовьте картосхему «Сельское хозяйство Дальнего Востока России», на которую нанесите:

- сельскохозяйственные районы Дальнего Востока России;

- границу земледелия открытого грунта (по показателю суммы активных температур 1200°C);
- границу возделывания зерновых культур;
- размещение отраслей животноводства: северного оленеводства, разведения крупного рогатого скота, коневодства, клеточного животноводства (условными знаками).

География транспорта Дальнего Востока (2 ч.)

ЦЕЛЬ: Изучить географическую характеристику транспортной сети Дальневосточного федерального округа, показатели транспортной обеспеченности и работы транспорта, определить основные проблемы и транспортные проекты развития региона.

ВОПРОСЫ ДЛЯ ПРЕДВАРИТЕЛЬНОЙ ПОДГОТОВКИ:

1. Транспортный фактор развития региона.
2. Экономико-географическая оценка транспортной освоенности территории.
3. История железнодорожного строительства на Дальнем Востоке и современные проекты.
4. Речная сеть и речной транспорт Дальнего Востока.
5. Морской транспорт Дальнего Востока: роль, экономическое значение и состояние.

РЕКОМЕНДУЕМАЯ ЛИТЕРАТУРА:

1. Гладкий, Ю.Н. Экономическая и социальная география России. В 2 т. Т. 2 : учеб. для студ. вузов / Ю. Н. Гладкий, В. Л. Мартынов, И. Е. Сазонова. - М. : Академия, 2014. - 400 с.
2. Леонов, С.Н. Региональная экономика и управление: экономика Дальнего Востока. Учеб. пособие для вузов / С.Н.Леонов, Б.Л. Корсунский, Е.С Барабаш. – Владивосток : Дальнаука, 2007. – 176 с. [Электронный ресурс] – Режим доступ: <http://ecrip.ru/mainmenu-33/1/137-2007-opisanie-knig/936-leonov2007> –10.10.2016.
3. Мошков, А. В. Территориально-производственное комплексобразование на Дальнем Востоке / А. В. Мошков. – Владивосток: Дальнаука, 2001. - 156 с.
4. Тибекин, А. Р. Организация и экономика сельского хозяйства Дальневосточного экономического района (1858-1985 гг.) / А. Р. Тибекин. – Хабаровск: Хабаровское книжное издательство, 1989. – 334 с.
5. Федеральные округа . Региональная экономика : учеб. пособие для студ. вузов / под ред. В. Г. Глушковой, Ю. А. Симагина. - 3-е изд., перераб. и доп. - М. : КНОРУС, 2013. - 354 с.
6. Чуб, А.В. Экономическая и социальная география Дальнего Востока : практикум / А. В. Чуб. - Благовещенск : Изд-во БГПУ, 2017. - 88 с.

Задания для работы в аудитории:

ЗАДАНИЕ 1. По данным таблицы 10 рассчитайте показатели транспортной освоенности Дальнего Востока России.

Коэффициент Энгеля рассчитывается по формуле:

$$K_{\text{Э}} = L / \sqrt{SN},$$

где L – длина дорог, тыс. км;

S – площадь территории, тыс. кв. км;

N – численность населения, тыс. чел.

Таблица 10

Транспортная освоенность территории Дальнего Востока, 2015г.

	Длина железных дорог, км	Плотность железных до- рог/1000 кв. км.	Длина автодорог с твер- дым покрытием, км,	Плотность автодорог, км/1000 км.	Кэ (коэф Энгеля) (авто- транспорт)
Дальний Восток	8475		56125	9,5	
Республика Саха	525		11715	3,8	
Камчатский край	-		1944	4,2	
Приморский край	1557		15386	93	
Хабаровский край	2126		9758	12	
Амурская область	2920		12356	34	
Магаданская область	-		2467	5,3	
Сахалинская область	835		1978	23	
Еврейская автономная область	512		2451	68	
Чукотский автоном- ный . округ	-		674	0,9	

Составлено по: Регионы России. Основные характеристики субъектов Российской Федерации. 2016: Стат. сб. / пред. ред. колл. С.Н. Егоренко. – М.: Росстат, 2016. – 671 с.

ЗАДАНИЕ 2. Проанализируйте и обсудите данные таблицы 11.

Какие факторы повлияли на такую территориальную дифференциацию наличия собственных легковых автомобилей?

Чем объясняется низкий показатель собственных легковых автомобилей у жителей Чукотского автономного округа?

Таблица 11

Число собственных легковых автомобилей
на 1000 человек населения (на конец года; штук)

	1990	2000	2005	2015	Место в РФ, 2016
Российская Федерация	58,5	130,5	169,0	288,8	
Центральный федеральный округ	56,1	140,4	188,8	301,9	4
Дальневосточный федеральный округ	57,2	160,6	181,2	311,6	3
Республика Саха	58,2	111,7	133,2	226,6	73
Приморский край	61,2	205,4	198,6	388,8	2
Хабаровский край	43,7	133,2	167,9	245,6	67
Амурская область	63,0	144,4	163,8	286,4	58
Камчатская область,	73,2	173,8	245,0	486,9*	1
в т.ч. Корякский автономный округ	6,8	18,8	29,2		
Магаданская область	50,4	164,6	205,6	350,3	8

Сахалинская область	74,4	193,2	247,1	326	21
Еврейская автономная область	37,6	114,6	145,8	213	74
Чукотский автономный округ	7,8	19,8	34,5	100,2	83

*Камчатский край

Источник: Регионы России. Социально-экономические показатели. 2016: Стат. сб. / Росстат. – М., 2016. – 1326 с.

Задание 3. Подготовить картосхему «Транспорт Дальнего Востока России». Используя карты «Атлас России», на контурную карту нанесите:

- железнодорожные магистрали: *Транссибирская магистраль, Байкало-Амурская магистраль, Амуро-Якутская магистраль. Отметьте строящиеся и проектируемые дороги: Томмот – Якутск, Якутск – Магадан, Амурск – Николаевск-на-Амуре – о. Сахалин;*
- федеральные автодороги: «Амур» (Чита – Хабаровск), «Вилуй» (Тулун-Усть-Кут-Мирный-Якутск), «Лена» (Невер-Якутск), «Колыма» (Якутск – Магадан), Амуро-Якутская автодорога (Джалинда – Б. Невер – Якутск), «Уссури» (Хабаровск-Владивосток).
- крупнейшие речные и морские порты Дальнего Востока. Величину грузооборота морского порта нанести согласно грузообороту: крупнейшие – более 10 млн. т, крупные 1-10 млн. т, прочие – менее 1 млн. т:
- речные порты: *Благовещенск, Зeya, Свободный, Поярково, Амурзет, Хабаровск, Комсомольск-на-Амуре, Амурск, Николаевск-на-Амуре, Ленск, Якутск;*
- морские порты: *Восточный, Ванино, Находка, Козьмино, Пригородный, Владивосток, Зарубино, Тикси, Певек, Петропавловск-Камчатский, Магадан, Охотск, Корсаков, Холмск, Сов. Гавань, Посьет, Москальво. Отметить порты с режимом порто-франко.*
- железнодорожный паром: *Ванино-Холмск.*

Таблица 12

Грузооборот морских портов Дальнего Востока, 2016 г., млн.т

Порт	Грузооборот	Порт	Грузооборот
Восточный	68,5	Де-Кастри	11,5
Ванино	30,2	Ольга	1,52
Холмск	0,345	Магадан	1,26
Находка	23,3	Корсаков	1,5
Козьмино	31,8	Советская Гавань	0,5
Владивосток	14,3	Анадырь* 2014 г.	0,18*
Пригородное	16,4	Николаевск-на-Амуре	0,06
Зарубино	0,15	Петропавловск-Камчатский	0,86
Посьет	8,2	Охотск	0,16

Составлено по данным: Ассоциации морских торговых портов России www.morport.com, Администрации морских портов Охотского моря <http://ampvanino.ru/nikolaevsk/>

Общий грузооборот морских портов Дальнего Востока России в 2016 году достиг 185,5 млн.т (2009 г. - 117,98 млн.т.), Общий грузооборот морских портов России в 2016 году составил 721,9млн.т.

В июле 2015 года президент России Владимир Путин подписал закон «О свободном порте Владивосток» (вступил в силу 12 октября 2015 г.). В том же году порто-франко был введён на территории Владивостока и ещё 14 муниципалитетов Приморья: Артём, Боль-

шой Камень, Партизанск, Находка, Уссурийск, Спасск-Дальний, а также Партизанский, Надеждинский, Шкотовский, Октябрьский, Пограничный, Хасанский, Ханкайский и Ольгинский районы, включая их морские акватории. В июле 2016 года статус порто-франко получили муниципальные образования ещё четырёх регионов Дальнего Востока. Его действие было распространено на Ванинский район Хабаровского края, Корсаковский городской округ на Сахалине, Петропавловск-Камчатский, чукотский город Певек, Лазовский район Приморья. С 1 июля 2017 года порто-франко Углегорский городской округ Сахалинской области.

Налоговые льготы для резидентов Свободного порта

- 7,6% - общий размер страховых взносов на 10 лет, при получении статуса резидента в течение 3-х лет после принятия закона;

- 5% - налог на прибыль (0% в федеральный бюджет и не более 5% в региональный);

- 0% - налог на землю в течение 5 лет;

- 0% - налог на имущество в течение 5 лет и 0,5% последующие 5 лет;

- 10 дней - ускоренная процедура возмещения НДС.

Беспшлинный и безналоговый режим свободной таможенной зоны для резидентов.

Источник: Министерство Российской Федерации по развитию Дальнего Востока.

[Электронный ресурс] - Режим доступа: <https://minvr.ru> – 15.10.2017

Рекреационная география Дальнего Востока (4 ч.)

ЦЕЛЬ: изучить основные факторы и ресурсы развития туристско-рекреационной сферы Дальнего Востока и её современную территориальную организацию.

ВОПРОСЫ ДЛЯ ПРЕДВАРИТЕЛЬНОЙ ПОДГОТОВКИ:

1. Рекреационно-географическое положение Дальнего Востока.
2. Основные черты природно-рекреационного потенциала Дальнего Востока.
3. Факторы и основные проблемы развития туризма и рекреации Дальневосточного федерального округа.

РЕКОМЕНДУЕМАЯ ЛИТЕРАТУРА:

1. Гладкий, Ю.Н. Экономическая и социальная география России. В 2 т. Т. 2 : учеб. для студ. вузов / Ю. Н. Гладкий, В. Л. Мартынов, И. Е. Сазонова. - М. : Академия, 2014. - 400 с.

2. Леонов, С.Н. Региональная экономика и управление: экономика Дальнего Востока. Учеб. пособие для вузов / С.Н.Леонов, Б.Л. Корсунский, Е.С Барабаш. – Владивосток : Дальнаука, 2007. – 176 с. [Электронный ресурс] – Режим доступ: <http://ecrin.ru/mainmenu-33/1/137-2007-opisanie-knig/936-leonov2007> –10.10.2016.

3. Федеральные округа . Региональная экономика : учеб. пособие для студ. вузов / под ред. В. Г. Глушковой, Ю. А. Симагина. - 3-е изд., перераб. и доп. - М. : КНОРУС, 2013. - 354 с.

4. Чуб, А.В. Экономическая и социальная география Дальнего Востока : практикум / А. В. Чуб. - Благовещенск : Изд-во БГПУ, 2017. - 88 с.

Интернет ресурсы:

<http://dvkapital.ru/2010/6/> - Дальневосточное кольцо России // Дальневосточный капитал. – 2010. – №6.

<http://dvkapital.ru/2009/8/> - Рекреационное побережье // Дальневосточный капитал. – 2009. – №8.

ЗАДАНИЯ ДЛЯ РАБОТЫ В АУДИТОРИИ

ЗАДАНИЕ 1. Анализ туристских карт, картосхем и путеводителей по территории субъектов Дальнего Востока, как геоинформационной основы туризма на их территории.

МЕТОДИЧЕСКИЕ УКАЗАНИЯ:

Туристские схемы, путеводители и атласы с туристскими картами субъектов ДАЛЬНЕГО ВОСТОКА распределяются между студентами. При анализе предложенных материалов следует обратить внимание на следующие основные положения:

1. Картографическая основа туристских карт (масштаб, проекция, отображение рельефа, гидросети, населенных пунктов, транспортной сети и т. д.).
2. Картографируемые объекты и ресурсы туризма и рекреации. Легенда карты.
3. Дополнительное графическое оформление картосхем (диаграммы, графики).
4. Содержание текстового материала.
5. Наличие контактной информации.

В ходе сравнительной характеристики представленных материалов определяется основное назначение туристских карт и схем территории.

ЗАДАНИЕ 2. Географическая характеристика туристско-рекреационной инфраструктуры.

Ответьте на следующие вопросы:

Какие виды инфраструктуры различают в туристско-рекреационной сфере?

Как можно определить обеспеченность и уровень использования туристско-рекреационной инфраструктуры?

Проанализируйте данные приложения 7 о наличии, обеспеченности и уровне использования мест специализированного размещения по субъектам Дальнего Востока.

ЗАДАНИЕ 3. Картосхема «Туристские районы, центры и маршруты ДАЛЬНЕГО ВОСТОКА».

Таблица 13

Перечень основных туристских и курортных зон федерального значения (фрагмент)

	Специализация по видам туризма	Города и районы, рекомендуемые для развития туризма
8. Сибирь		
8.4. Якутия	Познавательный и деловой туризм, экотуризм	Якутск, река Лена
9. Дальний Во-		
9.1. Приморье (Приморский край)	Многофункциональная зона	Владивосток, Находка
9.2. Сахалин, Курилы	Отдых, лечение, познавательный и деловой туризм, охота, рыбная ловля, экотуризм	Анивский залив, Курилы
9.5 Камчатка, Командоры (Камчатская область)	Экотуризм, охота, походы	Петропавловск-Камчатский, Долина гейзеров, Командорские острова.

Источник: Гуляев, В. Г. Организация туристской деятельности: учебное пособие / В. Г. Гуляев. – М.: Нолидж, 1996. – 312 с.

*Туристское районирование Дальнего Востока неоднозначно. Проанализируйте представленные материалы в таблицах 17, 18 и на рисунке 1 и сделайте свой выбор схемы туристского районирования Дальнего Востока.



Рис 1. Туристские зоны федерального значения

- | | |
|-----------------------------|-------------------------|
| 1 - Западная | 8 - Кавказская |
| 2 - Северо-Западная | 9 - Обско-Алтайская |
| 3 - Центральная | 10 - Енисейская |
| 4 - Южно-Русская | 11 - Байкальская |
| 5 - Поволжская | 12 - Дальневосточная |
| 6 - Уральская | 13 - «Российский Север» |
| 7 - Приазовско-Черноморская | |

Источник: Туризм и туристские ресурсы в: Стат.сб./ отв. ред. Н. И. Пашинцева, И. В. Воронина, Л. А. Казаченко. – М.: Росстат, 2004. – С. 205

На контурной карте ДАЛЬНЕГО ВОСТОКА выполните схему «Туристское районирование территории Дальнего Востока». Нанесите на схему основные туристские центры и маршруты, природные памятники, включенные в список всемирного культурного наследия ЮНЕСКО.

Таблица 14

Туристско-рекреационные районы Дальнего Востока

Туристско-рекреационные районы	Специализация по видам туризма	Города и территории, рекомендуемые для развития туризма
1. Приамурье	Водный (речной) туризм, приграничный туризм, лечебная рекреация	Свободный, Белогорск, Зея, Шимановск. Зейский заповедник, Усть-Нюкжа, Первомайское, Бомнак
2. Приморье	Морской туризм, экотуризм, рыбалка	Владивосток, Находка, Уссурийск. Лазовский и Уссурийский заповедники
3. Камчатско-Курильско-Сахалинский	Морской туризм (круизы, яхты), экстремальный, экотуризм.	Южно-Сахалинск, Елизово. Командорские острова, Кунашир
4. Чукотско-Магаданский	Экотуризм, охота. Рыбалка	Магадан, Анадырь

5. Якутский	Речной туризм, экотуризм, спортивно-промысловый, экстремальный	Якутск, Нерюнгри. Ленские Столбы.
-------------	--	-----------------------------------

Таблица 15.

Архитектурные, историко-культурные и природные памятники Дальнего Востока, включенные в Список всемирного культурного наследия ЮНЕСКО

Архитектурные, историко-культурные и природные памятники	Год-включения
Вулканы Камчатки (Камчатский край)	1996, 2001
Центральный Сихотэ-Алинь (Приморский край)	2001
Остров Врангеля	2003

ЗАДАНИЕ 4. Работа с базой данных «Туризм и рекреация в Амурской области». (Файл базы данных СУБД ACCESS размещен в папке D:/География/Геоинформатика в компьютерном классе лаборатории геоинформационных технологий).

Ознакомьтесь с содержанием базы данных.

Поработайте с таблицей «Минеральные воды». Сделайте выборки по типу минеральных вод, минерализации, использованию, размещению.

Выполните аналогичную работу с другими таблицами.

Составьте отчет по объектам туризма и рекреации административного района своего местожительства.

ЗАДАНИЕ 5. Рекреационно-географическая характеристика административного района своего места жительства.

Используя базу данных «Туризм и рекреация в Амурской области» и туристскую схему Амурской области подготовьте рекреационно-географическую характеристику административного района своего местожительства.

План рекреационно-географической характеристики:

1. Название района, территория, географическое положение.
2. Географические предпосылки рекреации.
3. Рекреационная оценка природных условий и ресурсов.
4. Культурно-исторические рекреационные ресурсы района.
5. Историко-географический очерк развития рекреации.
6. Значение рекреационной сферы в системе хозяйства района. Потребительский спрос.
7. Основные виды рекреационной деятельности и их территориальная организация.
8. Рекреационная инфраструктура, размещение и характеристика основных объектов и услуг.
9. Основные туристические центры и маршруты.
10. Экологические проблемы рекреационного природопользования.
11. Перспективные направления развития рекреационной сферы.

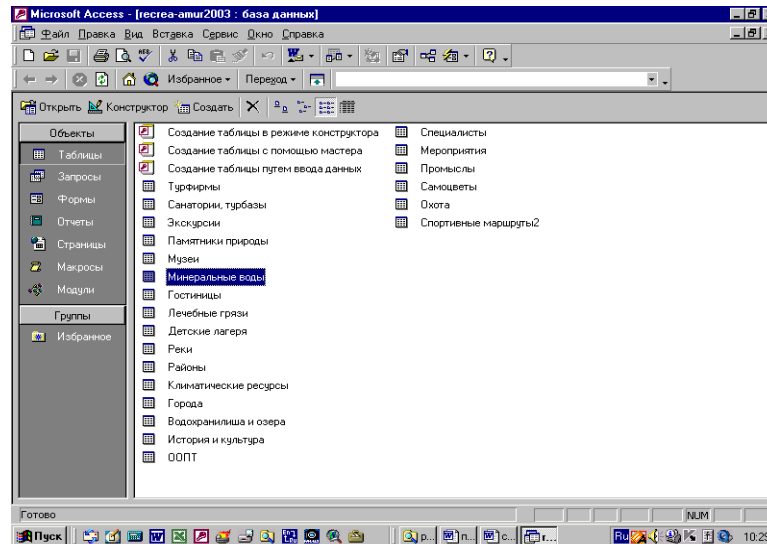


Рис 2. Таблицы базы данных «Туризм и рекреация в Амурской области».

Эколого-географическая экспертиза экономических проектов на Дальнем Востоке (деловая игра) (2 часа)

Занятие проводится в форме деловой игры. В процессе подготовки участникам даются следующие роли:

1. Губернатор области (края)
2. Министр природных ресурсов
3. Эксперты по экономической географии – 2 чел.
4. Экономисты – 2 чел.
5. Представитель иностранной компании-инвестора.
6. Сотрудник общественной экологической организации.
7. Местные жители – 2 чел.

Роли назначаются в соответствии с направленностью научных и учебных интересов студентов, их заинтересованностью в той или иной функции, которую они будут выполнять в ходе деловой игры.

Для рассмотрения участникам деловой игры рекомендуется один из следующих проектов:

1. «Гидроэнергетическое строительство в бассейне Амура».
2. «Сахалин-2»;
3. «Строительство металлургического комплекса на территории Амурской и Еврейской автономной области»;
4. «Развитие туризма на Дальнем Востоке».

Участники рассматривают проект, каждый со своей точки зрения. Предлагаемые ниже опорные конспекты для вариантов проектов №1 и №2 могут помочь участникам аргументировать свои выступления и послужить базовыми планами защиты своих интересов.

Губернатор области (края).

Вы – губернатор области. Попробуйте оценить значение проекта для региона с точки зрения экономической выгоды. Согласны ли Вы со следующими утверждениями? Проект – возможность улучшить состояние рынка труда, уменьшить безработицу. Инвестиции в экономику области также могут принести свои выгоды. Крупное предприятие на территории региона может принести значительные налоговые поступления в бюджет. Будет развиваться производственная, транспортная и социальная инфраструктура. Чтобы уменьшить экологические проблемы региона, которые могут возникнуть, будут привлекаться экспертные организации, хорошо зарекомендовавшие себя в других проектах.

Министр природных ресурсов

Вы – министр природных ресурсов. Рассмотрите возможное влияние экономического проекта на состояние природно-ресурсного потенциала.

Строительство и дальнейшее развитие предприятия помогут урегулировать использование природных ресурсов, наладить их переработку, что позволит реализовывать их уже в переработанном виде за пределы области, увеличивая стоимость и уменьшая процент сырьевого потребления. Кроме того, в пределах крупного предприятия проще контролировать экологическую ситуацию. Обоснование подтвердите цифровыми данными.

Эксперты по экономической географии

Вам известны общие принципы размещения и организации подобных экономических проектов с точки зрения экономической географии. Рассмотрите запланированный экономический проект на предмет его соответствия теоретическим основам экономической географии: учет особенностей ЭГП территории выполнения проекта, природно-ресурсный, транспортный, инфраструктурный, трудовой, сбытовой и другие внешние и внутренние факторы развития.

Экономисты

Главное в проекте – его экономическая выгода. Поэтому вам необходимо произвести необходимые исследования на предмет рентабельности и окупаемости проекта, вовлечения в него местного природно-ресурсного и социально-экономического потенциала. Вам необходимо показать и доказать экономическую эффективность проекта и его развитие на перспективу.

Представитель иностранной компании-инвестора

Вы представляете иностранную компанию, которая инвестировала значительные средства в подготовку и реализацию экономического проекта. Постарайтесь показать заинтересованность в социально-экономическом развитии региона, сохранении его природной среды и оценить эффективность ваших инвестиций с учетом существующей социально-экономической ситуации и мнений других участников дискуссии.

Сотрудник общественной экологической организации

Для общественной экологической организации любой экономический проект – обширное поле деятельности. Оцените эффективность данного проекта с точки зрения баланса его положительного (занятость, экономическое развитие) или отрицательного (влияние на окружающую среду) воздействий. Постарайтесь дать объективную оценку и аналитически подойти к своему выступлению, не давайте волю эмоциям.

Местные жители

Вы – местные жители, давно живущие в вашем населенном пункте. Оцените возможные воздействия проекта (объектов, которые уже строятся и будут строиться в окрестностях вашего населенного пункта) с точки зрения занятости населения, воздействия на окружающую среду, значения объекта для экономики вашего муниципального образования, региона и страны в целом. Определите, есть ли угроза нарушения традиций и обычаев местного населения в связи со строительством новой инфраструктуры (нарушение мест традиционной охоты и рыбалки, заготовки грибов и ягод, ликвидация мест отдыха).

Задача всех участников – наметить направления развития экономического проекта со всех точек зрения, в том числе с учетом мнений общественных экологических организаций и местных жителей.

Интернет-ресурсы:

<http://gazprom-sh.nl/ru/sakhalin-2/> - проект Сахалин-2

<http://www.gazprom.ru/production/projects/deposits/sakhalin2/>

<http://www.sakhalinenergy.ru/ru/default.asp?p=channel&c=2&n=320> – Книга «Связи с ответственностью – устойчивое развитие Сахалина».

<http://gazprom-sh.nl/ru/lng/technology/> - Технология добычи и сжижения газа.
<http://www.amurobl.ru/index.php?m=24598&rc=49234> – проект схемы территориального планирования Амурской области. В случае отсутствия доступа материалы проекта можно взять в лаборатории геоинформационных технологий, ауд.335 «А»
<http://www.amurobl.ru/index.php?m=24597&r=5&c=2819&p=51750> – туристические маршруты Амурской области.
<http://dvkapital.ru/2010/6/> – Дальневосточное кольцо // Дальневосточный капитал. – 2010. - №6.
<http://dvkapital.ru/2009/8/> – Рекреационное побережье // Дальневосточный капитал. – 2009. – №8.

Семинарское занятие по теме: «География внешнеэкономических связей Дальнего Востока» (2 часа)

ВОПРОСЫ ДЛЯ ПРЕДВАРИТЕЛЬНОЙ ПОДГОТОВКИ:

1. Общие принципы и формы внешнеэкономической деятельности.
2. Внешнеэкономическая деятельность и геополитика государства.
3. Особенности и структура внешнеэкономической деятельности Дальнего Востока.
4. Свободные экономические зоны на Дальнем Востоке, существующие и перспективные (Индивидуальное задание: подготовить экономико-географическую характеристику СЭЗ: «Находка», «Ева», «Магадан», «Сахалин», «Курилы»; перспективных СЭЗ – «Благовещенск», «Тумыныцзян»).

РЕКОМЕНДУЕМАЯ ЛИТЕРАТУРА:

1. Гладкий, Ю.Н. Экономическая и социальная география России. В 2 т. Т. 2 : учеб. для студ. вузов / Ю. Н. Гладкий, В. Л. Мартынов, И. Е. Сазонова. - М. : Академия, 2014. - 400 с.
2. Леонов, С.Н. Региональная экономика и управление: экономика Дальнего Востока. Учеб. пособие для вузов / С.Н.Леонов, Б.Л. Корсунский, Е.С Барабаш. – Владивосток : Дальнаука, 2007. – 176 с. [Электронный ресурс] – Режим доступ: <http://ecrin.ru/mainmenu-33/1/137-2007-opisanie-knig/936-leonov2007> –10.10.2016.
3. Мошков, А. В. Территориально-производственное комплексобразование на Дальнем Востоке / А. В. Мошков. – Владивосток: Дальнаука, 2001. - 156 с.
4. Федеральные округа . Региональная экономика : учеб. пособие для студ. вузов / под ред. В. Г. Глушковой, Ю. А. Симагина. - 3-е изд., перераб. и доп. - М. : КНОРУС, 2013. - 354 с.
5. Чуб, А.В. Экономическая и социальная география Дальнего Востока : практикум / А. В. Чуб. - Благовещенск : Изд-во БГПУ, 2017. - 88 с.

Ресурсы информационно-телекоммуникационной сети «Интернет»

Официальный сайт Дальневосточного федерального округа – www.dfo.gov.ru

Журнал «Дальневосточный капитал» – <http://dvkapital.ru>

ИЭИ ДЖВО РАН научный журнал «Пространственная экономика». - <http://spatial-economics.com/en/>

ЗАДАНИЯ ДЛЯ РАБОТЫ В АУДИТОРИИ

ЗАДАНИЕ 1. Структура экспорта и импорта субъектов ДАЛЬНЕГО ВОСТОКА.

Пользуясь данными Федеральной службы государственной статистики Российской Федерации (Приложения 9, 10,11), определить и сравните объемы экспорта и импорта регионов Дальнего Востока, проанализируйте структуру экспорта и импорта сырья, продукции различных отраслей промышленности, а также технологий и услуг технического характера.

ЗАДАНИЕ 2. Внешнеэкономические связи ДАЛЬНЕГО ВОСТОКА.

Подготовьте карту «Внешнеэкономические связи ДАЛЬНЕГО ВОСТОКА», на которую нанесите:

- СЭЗ (существующие и перспективные);
- сухопутные пограничные переходы;
- основные морские линии, по которым осуществляется внешняя торговля;
- гистограммы величины экспорта и импорта по субъектам ДАЛЬНЕГО ВОСТОКА за 2008 г. (используя данные Приложения 8).
- диаграмму структуры экспорта и импорта ДАЛЬНЕГО ВОСТОКА.

Региональные экономико-географические характеристики субъектов Дальнего Востока» (4 часа)

Практическое занятие «Сравнительная экономико-географическая характеристика Республики Саха (Якутии) и Амурской области»

ВОПРОСЫ ДЛЯ ПРЕДВАРИТЕЛЬНОЙ ПОДГОТОВКИ:

1. Типовой план региональной экономико-географической характеристики. Основное содержание его разделов.
2. Основы и общие принципы сравнительной характеристики регионов в экономической и социальной географии.

ЗАДАНИЯ ДЛЯ РАБОТЫ В АУДИТОРИИ:

ЗАДАНИЕ 1. Экономико-географические черты сходства и различия Республики Саха и Амурской области.

Таблица 20.

Сравнительная экономико-географическая характеристика Республики Саха и Амурской области

Разделы плана экономико-географической характеристики	Республика Саха (Якутия)	Амурская область	Основные черты различия и сходства
1. Экономико-географическое положение			
2. Природно-ресурсный потенциал: структура, география			
3. Историко-географический очерк заселения и освоения			
4. Население			
5. Хозяйство			
6. Внутрирайонные различия			
7. Перспективы развития			

Используя картографический материал школьного атласа «Население и хозяйство» для 9 класса, «Национального Атласа», материалы Федеральной службы государственной статистики РФ (таблицы приложения), определите основные черты сходства и различия экономико-географических характеристик Амурской области и Республики Саха (Якутии). Используйте свои работы, выполненные по предыдущим темам практикума. Обсудите полученные результаты.

Заполните таблицу 20. Перед заполнением распишите разделы плана на отдельные пункты. Например, в разделе «Экономико-географическое положение» можно указать:

- а) наличие, количество и «качество» соседей;

- в) наличие государственной границы у региона (территориальная близость внешнего экономического партнера);
 г) выход к морю;
 д) транспортно географическое положение.

РЕКОМЕНДУЕМАЯ ЛИТЕРАТУРА:

1. Гладкий, Ю.Н. Экономическая и социальная география России. В 2 т. Т. 2 : учеб. для студ. вузов / Ю. Н. Гладкий, В. Л. Мартынов, И. Е. Сазонова. - М. : Академия, 2014. - 400 с.
2. Леонов С.Н., Корсунский Б.Л., Барабаш Е.С. Региональная экономика и управление: экономика Дальнего Востока. Учеб. пособие для вузов. – Владивосток : Дальнаука, 2007. – 176 с. [Электронный ресурс] – Режим доступ: <http://ecrin.ru/mainmenu-33/1/137-2007-opisanie-knig/936-leonov2007> –10.10.2016.
3. Федеральные округа . Региональная экономика : учеб. пособие для студ. вузов / под ред. В. Г. Глушковой, Ю. А. Симагина. - 3-е изд., перераб. и доп. - М. : КНОРУС, 2013. - 354 с.
4. Чуб, А.В. Экономическая и социальная география Дальнего Востока : практикум / А. В. Чуб. - Благовещенск : Изд-во БГПУ, 2017. - 88 с.

Ресурсы информационно-телекоммуникационной сети «Интернет»

- Официальный сайт Дальневосточного федерального округа – www.dfo.gov.ru
 Журнал «Дальневосточный капитал» – <http://dvkapital.ru>
 ИЭИ ДЖВО РАН научный журнал «Пространственная экономика». - <http://spatial-economics.com/en/>
 Тихоокеанский институт географии ДВО РАН - <http://tig.dvo.ru/>
Сайты регионов
 Официальный сервер органов государственной власти Республики Саха (Якутия)– www.sakha.gov.ru
 Администрация Приморского края – primorsky.ru
 Правительство Хабаровского края – www.khabkrai.ru, www.adm.khv.ru
 Правительство Амурской области – www.amurobl.ru
 Правительство Камчатского края – www.kamchatka.gov.ru
 Администрация Магаданской области – www.magadan.ru
 Администрация Сахалинской области – www.adm.sakhalin.ru
 Правительство Еврейской автономной области – www.eao.ru
 Официальный сайт Чукотского автономного округа – www.chukotka.org

6 ДИДАКТИЧЕСКИЕ МАТЕРИАЛЫ ДЛЯ КОНТРОЛЯ (САМОКОНТРОЛЯ) УСВОЕННОГО МАТЕРИАЛА

1.1 Оценочные средства, показатели и критерии оценивания компетенций

Индекс компетенции	Оценочное средство	Показатели оценивания	Критерии оценивания сформированности компетенций
1	2	3	4
УК-1 ОПК-8 ПК-2	Коллоквиум	Низкий (неудовлетворительно)	Студент отвечает неправильно, нечетко и неубедительно, дает неверные формулировки, в ответе отсутствует какое-либо представление о вопросе
		Пороговый	Студент отвечает неконкретно,

	(удовлетворительно)	слабо аргументировано и не убедительно, хотя и имеется какое-то представление о вопросе
	Базовый (хорошо)	Студент отвечает в целом правильно, но недостаточно полно, четко и убедительно
	Высокий (отлично)	Ставится, если продемонстрированы знание вопроса и самостоятельность мышления, ответ соответствует требованиям правильности, полноты и аргументированности.
Анализ статистической информации	Низкий – до 60 баллов (неудовлетворительно)	Анализ информации не засчитывается, если студент: 1) охватил лишь малую часть представленного статистического материала; 2) выводы разрозненны, не соответствуют основной цели анализа; 3) в выводах много лишней и второстепенной информации; 4) анализ сложен в восприятии, зачастую теряется его общий смысл; 5) выводы нечеткие, двусмысленные (возможно другое понимание).
	Пороговый – 61-75 баллов (удовлетворительно)	Анализ информации засчитывается, но студент: 1) охватил лишь часть представленного статистического материала; 2) выводы отличаются разобщенностью, но соответствуют основной цели анализа; 3) в выводах присутствует лишняя и второстепенная информация; 4) отдельные выводы нечеткие, двусмысленные (возможно другое понимание).
	Базовый – 76-84 баллов (хорошо)	Анализ информации засчитывается, если студент: 1) достаточно полно охватил представленный статистический материал; 2) сделанные выводы соответствуют основной цели анализа; 4) сделанные выводы кратки, избыточны (отсутствует лишняя и второстепенная информация); 5) анализ обладает сравнительной понятностью, доступностью, легкостью в восприятии;

			б) выводы четкие, недвусмысленные (невозможно другое понимание).
		Высокий – 85-100 баллов (отлично)	Анализ информации засчитывается, если студент: 1) полно и глубоко охватил представленный статистический материал; 2) учитывал при анализе все современные тенденции развития процессов и явлений; 3) все сделанные выводы соответствуют основной цели анализа; 4) сделанные выводы кратки, избыточны (отсутствует лишняя и второстепенная информация); 5) анализ обладает понятностью, доступностью, легкостью в восприятии; б) выводы четкие, недвусмысленные (невозможно другое понимание).
	Сообщение	Низкий (неудовлетворительно)	Сообщение студенту не засчитывается если: 1. Студент не усвоил значительной части проблемы; 2. Допускает существенные ошибки и неточности при рассмотрении ее; 3. Испытывает трудности в практическом применении знаний; 4. Не может аргументировать научные положения; 5. Не формулирует выводов и обобщений; 6. Не владеет понятийным аппаратом.
		Пороговый (удовлетворительно)	Задание выполнено более чем на половину. Студент обнаруживает знание и понимание основных положений задания, но: 1) Тема раскрыта недостаточно четко и полно, то есть студент освоил проблему, по существу излагает ее, опираясь на знания только основной литературы; 2) Допускает несущественные ошибки и неточности; 3) Испытывает затруднения в практическом применении полученных знаний;

			<p>4) Слабо аргументирует научные положения;</p> <p>5) Затрудняется в формулировании выводов и обобщений;</p> <p>6) Частично владеет системой понятий.</p>
		Базовый (хорошо)	<p>Задание в основном выполнено:</p> <p>1. Студент твердо усвоил тему, грамотно и по существу излагает ее, опираясь на знания основной литературы;</p> <p>2. Не допускает существенных неточностей;</p> <p>3. Увязывает усвоенные знания с практической деятельностью;</p> <p>4. Аргументирует научные положения;</p> <p>5. Делает выводы и обобщения;</p> <p>6. Владеет системой основных понятий.</p>
		Высокий (отлично)	<p>Задание выполнено в максимальном объеме.</p> <p>1. Студент глубоко и всесторонне усвоил проблему;</p> <p>2. Уверенно, логично, последовательно и грамотно его излагает;</p> <p>3. Опираясь на знания основной и дополнительной литературы, тесно привязывает усвоенные научные положения с практической деятельностью;</p> <p>4. Умело обосновывает и аргументирует выдвигаемые им идеи;</p> <p>5. Делает выводы и обобщения;</p> <p>6. Свободно владеет понятиями.</p>
	Круглый стол	Низкий – до 60 баллов (неудовлетворительно)	<p>Ответ студенту не засчитывается если:</p> <p>студент обнаруживает незнание большей части соответствующего вопроса, допускает ошибки в формулировке определений и правил, искажающие их смысл, беспорядочно и неуверенно излагает материал.</p>
		Пороговый – 61-75 баллов (удовлетворительно)	<p>Студент обнаруживает знание и понимание основных положений вопроса, но:</p> <p>1) излагает материал неполно и допускает неточности в определении понятий или формулировке правил;</p> <p>2) не умеет достаточно глубоко и</p>

			доказательно обосновать свои суждения и привести свои примеры; 3) излагает материал непоследовательно и допускает ошибки в языковом оформлении излагаемого.
		Базовый – 76-84 баллов (хорошо)	Студент дает ответ, в целом удовлетворяющий требованиям, но: 1) допускает 1–2 ошибки, которые сам же исправляет, и 1–2 недочета в последовательности и языковом оформлении излагаемого.
		Высокий – 85-100 баллов(отлично)	Студент получает высокий балл, если: 1) полно излагает материал, дает правильное определение основных понятий; 2) обнаруживает понимание материала, может обосновать свои суждения, применить знания на практике, привести необходимые примеры не только из учебника, но и самостоятельно составленные; 3) излагает материал последовательно и правильно с точки зрения норм литературного языка.
	Семинар	Низкий – до 60 баллов (неудовлетворительно)	Ответ студенту не засчитывается если: студент обнаруживает незнание большей части соответствующего вопроса, допускает ошибки в формулировке определений и правил, искажающие их смысл, беспорядочно и неуверенно излагает материал.
		Пороговый – 61-75 баллов (удовлетворительно)	Студент обнаруживает знание и понимание основных положений вопроса, но: 1) излагает материал неполно и допускает неточности в определении понятий или формулировке правил; 2) не умеет достаточно глубоко и доказательно обосновать свои суждения и привести свои примеры; 3) излагает материал непоследовательно и допускает ошибки в языковом оформлении излагаемого.
		Базовый – 76-84 баллов (хорошо)	Студент дает ответ, в целом удовлетворяющий требованиям, но: 1) допускает 1–2 ошибки, которые

			сам же исправляет, и 1–2 недочета в последовательности и языковом оформлении излагаемого.
		Высокий – 85-100 баллов(отлично)	Студент получает высокий балл, если: 1) полно излагает материал, дает правильное определение основных понятий; 2) обнаруживает понимание материала, может обосновать свои суждения, применить знания на практике, привести необходимые примеры не только из учебника, но и самостоятельно составленные; 3) излагает материал последовательно и правильно с точки зрения норм литературного языка.
Выполнение картографических работ		Низкий – до 60 баллов (неудовлетворительно)	Работа студенту не засчитывается если студент: 1. допустил число ошибок и недочетов превосходящее норму, при которой пересекается пороговый показатель; 2. или если правильно выполнил менее половины работы.
		Пороговый – 61-75 баллов (удовлетворительно)	Если студент правильно выполнил не менее половины работы или допустил: 1. не более двух грубых ошибок; 2. или не более одной грубой и одной негрубой ошибки и одного недочета; 3. или не более двух-трех негрубых ошибок; 4. или одной негрубой ошибки и трех недочетов; 5. или при отсутствии ошибок, но при наличии четырех-пяти недочетов.
		Базовый – 76-84 баллов (хорошо)	Если студент выполнил работу полностью, но допустил в ней: 1. не более одной негрубой ошибки и одного недочета; 2. или не более двух недочетов.
		Высокий – 85-100 баллов(отлично)	Если студент: 1. выполнил работу без ошибок и недочетов; 2. допустил не более одного недочета.
	Деловая игра	Низкий – до 60 баллов (неудовлетвори-	Игра не засчитывается студенту, если он:

		тельно)	обнаруживает незнание большей части вопросов, обсуждаемых в процессе игры, допускает ошибки в формулировке определений и правил, искажающие их смысл, беспорядочно и неуверенно излагает материал, набрал низкое число баллов.
		Пороговый – 61-75 баллов (удовлетворительно)	Студент обнаруживает знание и понимание основных положений вопросов, выносимых на игру, но: 1) излагает материал неполно и допускает неточности в определении понятий или формулировке правил; 2) не умеет достаточно глубоко и доказательно обосновать свои суждения и привести свои примеры; 3) излагает материал непоследовательно и допускает ошибки в языковом оформлении излагаемого; 4) постоянно нарушает временной регламент.
		Базовый – 76-84 баллов (хорошо)	Студент дает ответы, в целом удовлетворяющие требованиям, но: 1) допускает 1-2 ошибки, которые сам же исправляет, и 1-2 недочета в последовательности и языковом оформлении излагаемого; 2) иногда допускает нарушение регламента.
		Высокий – 85-100 баллов (отлично)	Игра засчитывается студенту, если он: 1) полно излагает материал, дает правильное определение основных понятий; 2) обнаруживает понимание материала, может обосновать свои суждения, применить знания на практике; 3) излагает материал последовательно и правильно с точки зрения норм литературного языка; 4) соблюдает регламент по времени; 5) проявляет креативность мышления.
	Проверка знания географической номенклатуры	Низкий – до 60 баллов (неудовлетворительно)	Номенклатура не засчитывается если студент: 1. допустил более трех грубых ошибок или вообще не дал ответа на три и более вопроса.

		Пороговый – 61-75 баллов (удовлетворительно)	Если студент в целом продемонстрировал знание номенклатуры, но допустил: 1. не более трех грубых ошибок; 2. или не более одной грубой и одной негрубой ошибки и одного недочета; 3. или не более трех-четырёх негрубых ошибок; 4. или одной негрубой ошибки и трех недочетов; 5. или при отсутствии ошибок, но при наличии четырех-пяти недочетов.
		Базовый – 76-84 баллов (хорошо)	Если студент показал в целом хорошее знание номенклатуры, но допустил в ней: 1. не более одной негрубой ошибки и одного недочета.
		Высокий – 85-100 баллов (отлично)	Если студент: 1. не допустил ошибок; 2. допустил не более одного недочета.
	Тест	Низкий – до 60 баллов (неудовлетворительно)	За верно выполненное задание тестируемый получает максимальное количество баллов, предусмотренное для этого задания, за неверно выполненное – ноль баллов. После прохождения теста суммируются результаты выполнения всех заданий. Подсчитывается процент правильно выполненных заданий теста, после чего этот процент переводится в оценку, руководствуясь указанными критериями оценивания.
		Пороговый – 61-75 баллов (удовлетворительно)	
		Базовый – 76-84 баллов (хорошо)	
		Высокий – 85-100 баллов (отлично)	
	Зачет	Зачтено	Оценка «зачтено» выставляется студенту, если: 1. вопросы раскрыты, изложены логично, без существенных ошибок; 2. показано умение иллюстрировать теоретические положения конкретными примерами; 3. продемонстрировано усвоение ранее изученных вопросов, сформированности компетенций, устойчивость используемых умений и навыков. 4. Допускаются незначительные ошибки.

		Не зачтено	Оценка «не зачтено» выставляется, если: 1) не раскрыто основное содержание учебного материала; 2) обнаружено незнание или непонимание большей или наиболее важной части учебного материала; 3) допущены ошибки в определении понятий, которые не исправлены после нескольких наводящих вопросов; не сформированы компетенции, умения и навыки.
--	--	------------	---

6.2 Промежуточная аттестация студентов по дисциплине

Промежуточная аттестация является проверкой всех знаний, навыков и умений студентов, приобретённых в процессе изучения дисциплины. Формой промежуточной аттестации по дисциплине является зачёт.

Для оценивания результатов освоения дисциплины применяется следующие критерии оценивания.

Критерии оценивания ответа на зачете

Оценка «зачтено» выставляется студенту, если:

1. вопросы раскрыты, изложены логично, без существенных ошибок;
2. показано умение иллюстрировать теоретические положения конкретными примерами;
3. продемонстрировано усвоение ранее изученных вопросов, сформированность компетенций, устойчивость используемых умений и навыков.

Допускаются незначительные ошибки.

Оценка «не зачтено» выставляется, если:

1. не раскрыто основное содержание учебного материала;
2. обнаружено незнание или непонимание большей или наиболее важной части учебного материала;
3. допущены ошибки в определении понятий, которые не исправлены после нескольких наводящих вопросов;
4. не сформированы компетенции, умения и навыки.

6.3 ОЦЕНОЧНЫЕ СРЕДСТВА ДЛЯ ПРОВЕРКИ УРОВНЯ СФОРМИРОВАННОСТИ КОМПЕТЕНЦИЙ УК-1, ОПК-8, ПК-2

Тесты содержит следующие типы заданий

Тип задания	№ задания	Вес задания (балл)	Результат оценивания (баллы, полученные за выполнение задания / характеристика правильности ответа)
задания закрытого типа с выбором одного правильного (1 из 4)	1, 2, 3	1 балл	1 б - полное правильное соответствие; 0 б - остальные случаи
задания закрытого типа с выбором од-	4, 5	1 балл	1 б - полное правильное соответствие; 0 б - остальные случаи

ного правильного ответа по схеме: «верно»/ «неверно»			
задания закрытого типа с выбором нескольких правильных ответов (3 из 6)	6, 7	2 балла	2 б – полное правильное соответствие (последовательность вариантов ответа может быть любой); 1 б – если допущена одна ошибка / ответ правильный, но не полный; 0 б – остальные случаи
задания закрытого типа на установление соответствия (4 на 4)	8, 9	2 балла	2 б – полное правильное соответствие; 1 б – если допущена одна ошибка / ответ правильный, но не полный; 0 б – остальные случаи
задание закрытого типа на установление последовательности	10, 11	2 балла	2 б – полное правильное соответствие; 1 б – если допущена одна ошибка / ответ правильный, но не полный; 0 б – остальные случаи
задания открытого типа с кратким ответом	12, 13	3 балла	3 б – полное правильное соответствие; 0 б – остальные случаи.
задания открытого типа с развернутым ответом	14, 15	5 баллов	5 б – полное правильное соответствие; если допущена одна ошибка/неточность / ответ правильный, но не полный - 3 балла; если допущено более одной ошибки / ответ неправильный / ответ отсутствует – 0 баллов

Формируемая компетенция	Индикаторы сформированности компетенции
УК-1. Способен осуществлять поиск, критический анализ и синтез информации, применять системный подход для решения поставленных задач	УК-1.3 Аргументировано формирует собственное суждение и оценку информации, принимает обоснованное решение

Задание 1

Внимательно прочитайте задание и укажите один правильный вариант ответа:

Какой фактор, согласно теории экономико-географического положения, является ключевым для Дальнего Востока России в контексте Азиатско-Тихоокеанского региона?

- А) Центральное расположение в транспортных потоках страны
- Б) Окраинность и буферность по отношению к Сибири при наличии выхода в АТР
- В) Преобладание континентального климата на большей части территории
- Г) Отсутствие сухопутных границ с другими странами

Ответ: Б

Задание 2

Внимательно прочитайте задание и укажите один правильный вариант ответа:

Какой договор исторически закрепил границу между Россией и Китаем по рекам Амур и Уссури, позволив активное освоение Приамурья?

- А) Нерчинский договор
- Б) Айгуньский договор
- В) Пекинский договор

Г) Кяхтинский договор

Ответ: Б

Задание 3

Внимательно прочитайте задание и укажите один правильный вариант ответа:

Какая из перечисленных отраслей является традиционной специализацией сельского хозяйства в Республике Саха (Якутия), обусловленной природными условиями и культурными традициями?

А) Рисосеяние

Б) Овощеводство закрытого грунта

В) Оленеводство

Г) Свиноводство

Ответ: В

Задание 4

Верно ли следующее утверждение?

Главной причиной современного демографического кризиса на Дальнем Востоке России является исключительно низкая рождаемость.

Ответ: неверно

Задание 5

Верно ли следующее утверждение?

Основная часть гидроэнергетического потенциала Дальнего Востока России уже освоена, и строительство новых крупных ГЭС не планируется.

Ответ: неверно

Задание 6

Внимательно прочитайте задание и укажите три правильных варианта ответа: Какие из перечисленных факторов являются основными, сдерживающими развитие обрабатывающей промышленности на Дальнем Востоке России?

А) Отсутствие полезных ископаемых

Б) Высокая стоимость энергии и транспорта

В) Недостаток квалифицированных кадров

Г) Узость внутреннего рынка

Д) Отсутствие государственных инвестиционных программ

Е) Экстремальность природных условий на севере региона

Ответ: Б, В, Г

Задание 7

Внимательно прочитайте задание и укажите три правильных варианта ответа:

Какие из перечисленных проектов относятся к современным стратегическим транспортным проектам развития Дальнего Востока России?

А) Строительство Транссибирской магистрали

Б) Развитие Северного морского пути

В) Строительство моста на остров Сахалин

Г) Реконструкция Байкало-Амурской магистрали (БАМ)

Д) Строительство Амуро-Якутской железнодорожной магистрали (АЯМ) до Якутска

Е) Прокладка автомобильной дороги «Колыма» (Якутск – Магадан)

Ответ: Б, В, Г

Задание 8

Прочитайте текст и установите соответствие между субъектом Дальнего Востока России и его ключевым природным ресурсом или их сочетанием, определяющим специализацию.

1. Республика Саха (Якутия) - Алмазы, золото, природный газ
2. Приморский край - Рыбные ресурсы Охотского моря, лес
3. Сахалинская область - Биологические ресурсы морей, нефть, газ
4. Хабаровский край - Полиметаллические руды, лесные ресурсы, транспортный узел

Задание 9

Прочитайте текст и установите соответствие между туристско-рекреационным районом Дальнего Востока и его основной специализацией.

1. Приморский - Морской туризм, экотуризм, рыбалка
2. Камчатско-Курильско-Сахалинский - Экстремальный и экологический туризм (вулканы, гейзеры)
3. Приамурский - Речной (Амурский) туризм, приграничный туризм
4. Якутский - Речной (Ленский) туризм, экстремальный, спортивно-промысловый

Задание 10

Прочитайте текст и установите последовательность основных историко-географических периодов хозяйственного освоения Дальнего Востока России в хронологическом порядке.

- А) Открытие и заселение русскими
- Б) Экономическое развитие в составе Российской империи
- В) Территориально-отраслевое развитие в советский период
- Г) Период экономических реформ и стабилизации

Задание 11

Прочитайте текст и установите последовательность этапов проведения эколого-географической экспертизы крупного экономического проекта на Дальнем Востоке в логике системного подхода.

- А) Сбор и критический анализ информации о проекте (цели, технологии, размещение)
- Б) Оценка проекта на соответствие теоретическим основам экономической географии (факторы размещения)
- В) Анализ возможного влияния на природно-ресурсный потенциал и социальную сферу
- Г) Формулировка выводов и рекомендаций по корректировке проекта

Задание 12

Внимательно прочитайте задание и впишите правильный ответ:

Как называется комплексный показатель, рассчитываемый по формуле $KЭ = L / \sqrt{S * N}$ (где L – длина дорог, S – площадь, N – численность населения), который используется для оценки транспортной освоенности территории, в том числе Дальнего Востока?

Ответ: коэффициент Энгеля

Задание 13

Внимательно прочитайте задание и впишите правильный ответ:

Какой крупный международный проект трансграничного сотрудничества на стыке границ России, КНР и КНДР, направленный на развитие транспортной и портовой инфраструктуры, упоминается в программе в контексте внешнеэкономических связей Дальнего Востока?

Ответ: Туманганский проект (или проект Туманган)

Задание 14

Внимательно прочитайте задание и запишите развернутый обоснованный ответ: Сравните природно-ресурсный потенциал Республики Саха (Якутия) и Приморского края. На основе этого сравнения аргументированно объясните, почему структура их хозяйственной специализации существенно различается, несмотря на принадлежность к одному макрорегиону.

Ответ (образец): Природно-ресурсный потенциал Республики Саха (Якутия) характеризуется колоссальными запасами минерального сырья (алмазы, золото, уран, редкоземельные металлы, природный газ) и экстремальными климатическими условиями, ограничивающими развитие сельского хозяйства и расселения. Приморский край обладает благоприятным муссонным климатом, выходом к морю, биологическими (рыбными, лесными) и рекреационными ресурсами, но менее масштабными минеральными запасами. Эти различия предопределили специализацию: Якутия – сырьевой, добывающий регион с очаговым расселением и высокой долей ВРП от добывающей промышленности. Приморье – более диверсифицированный регион с развитыми обрабатывающими отраслями (судостроение, пищевая), транспортно-логистическим комплексом (крупные порты), сельским хозяйством и туризмом, с более высокой плотностью населения.

Задание 15

Внимательно прочитайте задание и запишите развернутый обоснованный ответ:

Проанализируйте ключевые проблемы и противоречия социально-экономического развития Дальнего Востока России. Сформулируйте собственное аргументированное суждение о том, какой из факторов (например, геополитическое положение, демографический кризис, сырьевая ориентация экономики, транспортная удаленность) является наиболее критичным и почему.

Ответ (образец): Ключевыми проблемами развития Дальнего Востока являются: демографический кризис (отток населения, старение), сырьевая зависимость экономики, высокая стоимость жизни и логистики, слабое развитие обрабатывающих отраслей и инфраструктуры, экологические риски. Наиболее критичным, на мой взгляд, является комплексный демографический фактор. Без стабилизации и роста численности, особенно экономически активного и квалифицированного населения, невозможно реализовать крупные инвестиционные проекты, развивать переработку, науку, социальную сферу. Отток населения подрывает основу для любого долгосрочного развития, делая регион еще более уязвимым и зависимым от внешней рабочей силы и федеральных трансфертов. Уникальное геополитическое положение и богатейшие ресурсы не могут быть эффективно использованы при сокращающемся человеческом капитале, что формирует «порочный круг» депопуляции и экономической стагнации.

Формируемая компетенция	Индикаторы сформированности компетенции
ОПК-8. Способен осуществлять педагогическую деятельность на основе специальных научных знаний	ОПК-8.3 Демонстрирует специальные научные знания, в том числе в предметной области.

Задание 1

Внимательно прочитайте задание и укажите один правильный вариант ответа: Какой фактор, согласно работам П. Я. Бакланова и М. Т. Романова, является одной из ключевых составляющих экономико-географического положения Дальнего Востока?

- А) Континентальность климата
- Б) Буферное положение по отношению к Сибири
- В) Низкая плотность населения
- Г) Преобладание горного рельефа

Ответ: Б

Задание 2

Внимательно прочитайте задание и укажите один правильный вариант ответа:
Какой субъект Дальнего Востока является лидером по добыче и запасам алмазов в России?

- А) Хабаровский край
- Б) Приморский край
- В) Республика Саха (Якутия)
- Г) Магаданская область

Ответ: В

Задание 3

Внимательно прочитайте задание и укажите один правильный вариант ответа:
Какая отрасль традиционно является основой сельского хозяйства в центральных районах Республики Саха (Якутия)?

- А) Овощеводство закрытого грунта
- Б) Полеводство (выращивание зерновых)
- В) Коневодство
- Г) Плодоводство

Ответ: В

Задание 4

Верно ли следующее утверждение?

Северный морской путь проходит через моря, омывающие побережье Дальнего Востока, и является важной транспортной артерией региона.

Ответ: Верно

Задание 5

Верно ли следующее утверждение?

Основная часть гидроэнергетического потенциала Дальнего Востока сосредоточена на равнинных реках Приамурья.

Ответ: Неверно

Задание 6

Внимательно прочитайте задание и укажите три правильных варианта ответа:
Какие из перечисленных природных ресурсов Дальнего Востока имеют общероссийское (федеральное) значение?

- А) Руды цветных металлов (олово, золото)
- Б) Биологические ресурсы морей (рыба, морепродукты)
- В) Гидроэнергетические ресурсы
- Г) Агроклиматические ресурсы для зерноводства
- Д) Лесные ресурсы
- Е) Минеральные строительные материалы (песок, глина)

Ответ: А, Б, Д

Задание 7

Внимательно прочитайте задание и укажите три правильных варианта ответа:

Какие из перечисленных черт характеризуют современное население Дальнего Востока России?

- А) Устойчивый естественный прирост населения

- Б) Миграционный отток населения в другие регионы России
- В) Высокая доля городского населения
- Г) Однородный национальный состав с преобладанием русских
- Д) Наличие малочисленных коренных народов Севера
- Е) Стабильный рост численности населения с 1990-х годов

Ответ: Б, В, Д

Задание 8

Прочитайте текст и установите соответствие между субъектом Дальнего Востока и преобладающим видом его внешнеэкономических связей (страной-партнером):

1. Приморский край : Китай, Япония, Республика Корея
2. Сахалинская область :: Япония, Республика Корея (проекты СРП, СПГ)
3. Амурская область : Китай (приграничная торговля, сельское хозяйство)
4. Чукотский автономный округ : США (через Берингов пролив, исторические связи)

Задание 9

Прочитайте текст и установите соответствие между туристско-рекреационным районом Дальнего Востока и его основной специализацией:

1. Приморский : Морской туризм, экотуризм, рыбалка
2. Камчатско-Курильско-Сахалинский : Экстремальный и научный туризм (вулканы, гейзеры), морские круизы
3. Якутский : Речной (по Лене) и экстремальный туризм, этнографический туризм
4. Чукотско-Магаданский : Охота, рыбалка, этнографический туризм

Задание 10

Прочитайте текст и установите последовательность исторических этапов закрепления России на Дальнем Востоке в хронологическом порядке:

- А) Открытие и освоение побережья Охотского моря и Камчатки
- Б) Подписание Айгуньского и Пекинского договоров с Китаем
- В) Строительство Транссибирской магистрали
- Г) Создание Свободного порта Владивосток и Территорий опережающего развития

Задание 11

Прочитайте текст и установите логическую последовательность разделов при проведении региональной экономико-географической характеристики субъекта РФ

- А) Анализ экономико-географического положения
- Б) Оценка природно-ресурсного потенциала
- В) Характеристика населения
- Г) Анализ отраслевой и территориальной структуры хозяйства

Задание 12

Внимательно прочитайте задание и впишите правильный ответ:

Назовите крупнейшую угольную базу Дальнего Востока, имеющую значение для коксования и экспорта.

Ответ: Южно-Якутский бассейн (или Нерюнгринское месторождение)

Задание 13

Внимательно прочитайте задание и впишите правильный ответ:

Какой важнейший фактор, согласно программе развития до 2025 года, должен стать драйвером преодоления транспортной изолированности внутренних районов Дальнего Востока?

Ответ: Развитие транспортной инфраструктуры (или: Реализация новых транспортных проектов или Строительство железных и автодорог)

Задание 14

Внимательно прочитайте задание и запишите развернутый обоснованный ответ:

Объясните, почему, несмотря на огромный природно-ресурсный потенциал Дальнего Востока, его доля в ВРП России остается относительно невысокой. Укажите не менее трех причин, опираясь на знания о географическом положении, населении и структуре хозяйства региона.

Ответ (пример): Низкая доля Дальнего Востока в ВРП России обусловлена:

- 1) **Экстремальными природно-климатическими условиями** большей части территории, что резко увеличивает стоимость любого строительства и жизнеобеспечения.
- 2) **Острой нехваткой трудовых ресурсов** и постоянным миграционным оттоком населения, что сдерживает развитие трудоемких и высокотехнологичных отраслей.
- 3) **Сырьевой ориентацией хозяйства** (добывающая промышленность, лесозаготовки) с низкой глубиной переработки, что дает меньшую добавленную стоимость по сравнению с обрабатывающими отраслями.
- 4) **Огромными транспортными издержками** из-за удаленности от основных рынков сбыта в Европейской России и неразвитости внутренней транспортной сети.

Задание 15

Внимательно прочитайте задание и запишите развернутый обоснованный ответ: Оцените роль и перспективы развития туристско-рекреационной сферы на Дальнем Востоке как одного из направлений диверсификации экономики региона. Какие субъекты Федерации имеют наибольший потенциал и с какими проблемами сталкивается эта отрасль?

Ответ (пример): Развитие туризма является стратегическим направлением для диверсификации экономики ДВ, так как позволяет создать новые рабочие места, развить инфраструктуру и использовать уникальные природные ресурсы без их исчерпания. Наибольшим потенциалом обладают: **Камчатский край** (экотуризм, вулканы), **Приморский край** (морской, деловой, приграничный туризм), **Республика Саха** (этнографический, экстремальный туризм). Однако отрасль сталкивается с серьезными проблемами:

- 1) **Высокая стоимость логистики** для российских и иностранных туристов из-за удаленности и дороговизны авиаперелетов.
- 2) **Слабое развитие туристской инфраструктуры** (гостиницы, сервис, квалифицированные кадры) за пределами крупных городов.
- 3) **Сезонность спроса** в большинстве районов.
- 4) **Сложность административных процедур** для посещения пограничных зон и особо охраняемых природных территорий. Для успеха необходима государственная поддержка, развитие транспортной доступности и активное продвижение имиджа региона.

Формируемая компетенция	Индикаторы сформированности компетенции
<p>ПК-2. Способен осуществлять педагогическую деятельность по профильным предметам (дисциплинам, модулям) в рамках программ основного общего, среднего общего и дополнительного образования</p>	<p>ПК-2.4 Выявляет взаимосвязи природных, экономических и социальных компонентов в географических комплексах разного ранга.</p> <p>ПК-2.11 Анализирует факторы организации и эффективность деятельности отраслей хозяйства.</p>

Задание 1

Внимательно прочитайте задание и укажите один правильный вариант ответа:

Какой из перечисленных договоров определил разграничение территорий между Россией и Китаем по реке Амур во второй половине XIX века?

- А) Нерчинский договор
- Б) Пекинский договор
- В) Айгуньский договор
- Г) Кяхтинский договор

Ответ: В

Задание 2

Внимательно прочитайте задание и укажите один правильный вариант ответа:

Какая отрасль промышленности является ведущей в специализации Дальнего Востока?

- А) Машиностроение
- Б) Легкая промышленность
- В) Горнодобывающая промышленность
- Г) Химическая промышленность

Ответ: В

Задание 3

Внимательно прочитайте задание и укажите один правильный вариант ответа:

Какой субъект Дальнего Востока является лидером по добыче золота?

- А) Приморский край
- Б) Хабаровский край
- В) Магаданская область
- Г) Амурская область

Ответ: В

Задание 4

Верно ли следующее утверждение?

Дальний Восток имеет выход к морям Тихого океана, что определяет его важное транспортно-географическое положение.

Ответ: верно

Задание 5

Верно ли следующее утверждение?

Население Дальнего Востока характеризуется устойчивым естественным приростом и отсутствием миграционного оттока.

Ответ: неверно

Задание 6

Внимательно прочитайте задание и укажите три правильных варианта ответа:

Какие из перечисленных факторов влияют на размещение населения Дальнего Востока?

- А) Суровые природные условия
- Б) Развитая транспортная сеть
- В) Наличие полезных ископаемых
- Г) Высокая плотность населения
- Д) Исторические особенности заселения
- Е) Отсутствие государственной границы

Ответ: А, В, Д

Задание 7

Внимательно прочитайте задание и укажите три правильных варианта ответа:

Какие виды природных ресурсов являются наиболее значимыми для экономики Дальнего Востока?

- А) Лесные ресурсы
- Б) Агроклиматические ресурсы
- В) Ресурсы морей
- Г) Минеральные ресурсы
- Д) Ветровая энергия
- Е) Геотермальная энергия

Ответ: А, В, Г

Задание 8

Прочитайте текст и установите соответствие:

Соотнесите субъекты Дальнего Востока и их основные природные ресурсы:

1. Республика Саха (Якутия) - Алмазы и золото
2. Приморский край - Лесные и рекреационные ресурсы
3. Сахалинская область - Нефть и газ
4. Камчатский край - Рыбные ресурсы и гидроэнергия

Задание 9

Прочитайте текст и установите соответствие:

Соотнесите отрасли хозяйства Дальнего Востока и факторы их размещения:

1. Рыбная промышленность - Природные условия морей
2. Цветная металлургия - Близость к сырьевой базе
3. Лесопромышленный комплекс - Наличие лесных ресурсов
4. Гидроэнергетика – Наличие гидроэнергетических ресурсов

Задание 10

Прочитайте текст и установите последовательность:

Расположите исторические периоды заселения Дальнего Востока в хронологическом порядке:

- А) Открытие и заселение русскими
- Б) Развитие хозяйства во второй половине XVIII – начале XX вв..
- В) Советский период
- Г) Период экономических реформ конца XX – начала XXI вв.

Задание 11

Прочитайте текст и установите последовательность:

Расположите этапы формирования транспортной сети Дальнего Востока в хронологическом порядке:

- А) Прокладка Транссиба
- Б) Строительство БАМ
- В) Развитие морских портов
- Г) Создание современных автомобильных трасс

Задание 12

Внимательно прочитайте задание и впишите правильный ответ:

Назовите крупнейшую электростанцию Дальнего Востока.

Ответ: Бурейская ГЭС

Задание 13**Внимательно прочитайте задание и впишите правильный ответ:**

Какой вид транспорта является ведущим по грузообороту в Дальневосточном федеральном округе?

Ответ: морской

Задание 14**Внимательно прочитайте задание и запишите развернутый обоснованный ответ:**

Объясните, почему в структуре хозяйства Дальнего Востока преобладают добывающие отрасли промышленности, а обрабатывающие развиты слабо.

Ответ: Это связано с наличием богатых природных ресурсов (рудные ископаемые, лес, рыба), удаленностью от основных рынков сбыта, высокими транспортными издержками, сложными климатическими условиями, что делает переработку менее рентабельной. Кроме того, исторически регион развивался как сырьевая база страны.

Задание 15**Внимательно прочитайте задание и запишите развернутый обоснованный ответ:**

Проанализируйте влияние международного сотрудничества со странами АТР на развитие Дальнего Востока. Приведите примеры проектов и их значение для региона.

Ответ: Сотрудничество со странами АТР (Китай, Япония, Южная Корея) способствует притоку инвестиций, развитию инфраструктуры, реализации крупных проектов (например, «Сахалин-2», «Сила Сибири», свободный порт Владивосток). Это усиливает экспортный потенциал региона, создает рабочие места, стимулирует развитие транспортной и энергетической инфраструктуры. Однако существуют риски сырьевой зависимости и экологических проблем.

Примерный перечень вопросов к зачету

1. Особенности экономико-географического и геополитического положения Дальнего Востока России. Оценка ЭГП субъектов ДВР по методике ТИГ ДВО РАН.
2. Значение Дальнего Востока в экономике России. Отрасли специализации.
3. Основные историко-географические периоды заселения и освоения российского Дальнего Востока.
4. Территориальные сочетания природных ресурсов зоны БАМ: экономико-географическая характеристика.
5. География отдельного вида природного ресурса ДВР (по выбору студента).
6. Современная геодемографическая ситуация на Дальнем Востоке России.
7. Размещение населения и урбанизация на Дальнем Востоке России.
8. Региональные аспекты социального развития Дальнего Востока России. Уровень жизни населения.
9. Трудовые ресурсы и рынок труда Дальнего Востока.
10. Ресурсный сектор экономики Дальневосточного экономического района: экономико-географическая характеристика.
11. Экономико-географические и экономические проблемы функционирования топливно-энергетического комплекса ДВЭР.
12. География обрабатывающей промышленности ДВЭР. Машиностроение. Военно-промышленный комплекс.
13. Агроклиматические ресурсы и география растениеводства.
14. Сельскохозяйственное районирование ДВЭР. Территориальные аспекты экономики и организации сельскохозяйственного производства Дальневосточного экономического района.

15. ДВЭР: транспортная освоенность территории. Рисунок транспортной сети и новые транспортные проекты.
16. География отдельных видов транспорта (по выбору студента).
17. Отраслевая и территориальная структура хозяйства Дальнего Востока и их динамика.
18. Экономическое районирование Дальнего Востока России и внутрирегиональные различия.
19. Программа социально-экономического развития Дальнего Востока России до 2025 года.
20. География внешнеэкономических связей Дальнего Востока. Свободные экономические зоны.
21. Китайский фактор в развитии российского Дальнего Востока.
22. Экономико-географическая характеристика субъекта ДВЭР (по выбору студента).
23. Сравнительная экономико-географическая характеристика Республики Саха и Амурской области (или двух других субъектов по выбору студента).
24. Экономико-географическая характеристика Амурской области.

7 ПЕРЕЧЕНЬ ИНФОРМАЦИОННЫХ ТЕХНОЛОГИЙ, ИСПОЛЬЗУЕМЫХ В ПРОЦЕССЕ ОБУЧЕНИЯ

Информационные технологии – обучение в электронной образовательной среде с целью расширения доступа к образовательным ресурсам, увеличения контактного взаимодействия с преподавателем, построения индивидуальных траекторий подготовки, объективного контроля и мониторинга знаний студентов.

В образовательном процессе по дисциплине используются следующие информационные технологии, являющиеся компонентами Электронной информационно-образовательной среды БГПУ:

- Официальный сайт БГПУ;
- Система электронного обучения ФГБОУ ВО «БГПУ»;
- Электронные библиотечные системы;
- Геопорталы России-- Режим доступа: <http://gisgeo.org/gisportal/geoportals.html>
- Мультимедийное сопровождение лекций и практических занятий;

8 ОСОБЕННОСТИ ИЗУЧЕНИЯ ДИСЦИПЛИНЫ ИНВАЛИДАМИ ИЛИЦАМИ С ОГРАНИЧЕННЫМИ ВОЗМОЖНОСТЯМИ ЗДОРОВЬЯ

При обучении лиц с ограниченными возможностями здоровья применяются адаптивные образовательные технологии в соответствии с условиями, изложенными в раздел «Особенности организации образовательного процесса по образовательным программам для инвалидов и лиц с ограниченными возможностями здоровья» основной образовательной программы (использование специальных учебных пособий и дидактических материалов, специальных технических средств обучения коллективного и индивидуального пользования, предоставление услуг ассистента (помощника), оказывающего обучающимся необходимую техническую помощь и т.п.) с учётом индивидуальных особенностей обучающихся.

9 СПИСОК ЛИТЕРАТУРЫ И ИНФОРМАЦИОННЫХ РЕСУРСОВ

9.1 Литература:

1. Бакланов, П. Я. Региональное природопользование: методы изучения, оценки, управления: учебное пособие / П. Я. Бакланов [и др.]; под ред. П. Я. Бакланова, В. П. Каракина. – М.: Логос, 2002. – 160 с. – 30 экз.

2. Бакланов, П. Я. Экономико-географическое и геополитическое положение Тихоокеанской России / П. Я. Бакланов, М. Т. Романов. - Владивосток : Дальнаука, 2009. - 167 с. - 5 экз.

3. Гладкий, Ю. Н. Регионоведение : учебник для вузов / Ю. Н. Гладкий, А. И. Чистобаев. — Москва : Издательство Юрайт, 2023. — 360 с. — (Высшее образование). — ISBN 978-5-534-00479-3. — Текст : электронный // Образовательная платформа Юрайт [сайт]. — URL: <https://urait.ru/bcode/511767> (дата обращения: 02.02.2023).

4. Мошков, А. В. Территориально-производственное комплексобразование на Дальнем Востоке / Мошков А.В. - Владивосток: Дальнаука, 2001. - 155 с. - 7 экз.

5. Леонов, С. Н. Региональная экономика и управление: экономика Дальнего Востока: учебн. пособие для вузов / С. Н. Леонов, Б. Л. Корсунский, Е. С. Барабаш. – Владивосток: Дальнаука, 2007. – 175 с. - Режим доступа: <http://ecrin.ru/mainmenu-33/1/137-2007-opisanie-knig/936-leonov2007>

6. Симагин, Ю. А. Экономическая география и прикладное регионоведение России : учебник для вузов / Ю. А. Симагин, А. В. Обыграйкин ; под редакцией Ю. А. Симагина. — 3-е изд., перераб. и доп. — Москва : Издательство Юрайт, 2023. — 487 с. — (Высшее образование). — ISBN 978-5-534-14220-4. — Текст : электронный // Образовательная платформа Юрайт [сайт]. — URL: <https://urait.ru/bcode/511061> (дата обращения: 02.02.2023).

7. Федеральные округа России. Региональная экономика : учеб. пособие для студ. вузов / под ред. В. Г. Глушковой, Ю. А. Симагина. - 3-е изд., перераб. и доп. - М. : КНОРУС, 2013. - 354 с. - 12 экз.

8. Чуб, А.В. Экономическая и социальная география Дальнего Востока России : практикум / А. В. Чуб. - Благовещенск: Изд-во БГПУ, 2017. - 86 с. - 10 экз. (+7 экз. на кафедре)

9.2 Базы данных и информационно-справочные системы

1. Сайт Дальневосточного федерального округа – www.dfo.gov.ru
2. Сайт Журнал «Дальневосточный капитал» – <http://dvkapital.ru>
3. Сайт ИЭИ ДЖВО РАН научный журнал «Пространственная экономика». - <http://spatial-economics.com/en/>
4. Сайт Тихоокеанский институт географии ДВО РАН - <http://tig.dvo.ru/>
5. Сайт Российской академии наук. - Режим доступа: <http://www.ras.ru/sciencestructure.aspx>.
6. Сайт Министерство экономического развития Российской Федерации - Режим доступа: <http://www.economy.gov.ru>
7. Сайт Особые экономические зоны Российской Федерации -- Режим доступа: <http://www.rosez.ru>
8. Сайт Федеральной службы государственной статистики - Режим доступа: <http://www.gks.ru> –
9. Сайт Министерство энергетики России - Режим доступа: <http://www.minenergo.gov.ru>
10. Сайт Сценарии научно-технологического развития России - <http://www.fabrikamisli.ru/page/128/>
11. Сайт Российской академии наук. - Режим доступа: <http://www.ras.ru/sciencestructure.aspx>.
12. Сайт Министерства труда и социальной защиты РФ. – Режим доступа: <https://rosmintrud.ru>.
13. Сайт Министерства сельского хозяйства РФ. - Режим доступа: <http://www.mcx.ru>.
14. Сайт Федерального Агентства туризма России - <http://www.russiatourism.ru>

15. Транспорт Российской Федерации, портал для специалистов транспорта – www.rostransport.com

16. Сайт РАО ЕЭС- Режим доступа: <http://www.rao-ees.ru>

17. Сайт ОАО «Газпром» - Режим доступа: <http://www.gazprom.ru>

18. Сайт ОАО «Роснефть- Режим доступа:» <http://www.rosneft.ru>

9.3 Электронно-библиотечные ресурсы

1. ЭБС «Юрайт». - Режим доступа: <https://urait.ru>

2. Полпред (обзор СМИ). - Режим доступа: <https://polpred.com/news>

10 МАТЕРИАЛЬНО-ТЕХНИЧЕСКАЯ БАЗА

Для проведения занятий лекционного и семинарского типа, групповых и индивидуальных консультаций, текущего контроля и промежуточной аттестации используются аудитории, оснащённые учебной мебелью, аудиторной доской, компьютером(рами) с установленным лицензионным специализированным программным обеспечением, коммутатором для выхода в электронно-библиотечную систему и электронную информационно-образовательную среду БГПУ, мультимедийными проекторами, экспозиционными экранами, учебно-наглядными пособиями (карты, таблицы, мультимедийные презентации).

Лекционные и практические занятия проводятся в ауд 337 «А»:

- Стол письменный 2-мест. (20 шт.)
- Стул (40 шт.)
- Стол преподавателя (1 шт.)
- Стул преподавателя (1 шт.)
- Пюпитр (1 шт.)
- Аудиторная доска (1 шт.)
- Компьютер с установленным лицензионным специализированным программным обеспечением (1 шт.)
- 8 - портовый коммутатор D-Link для выхода в электронно-библиотечную систему и электронную информационно-образовательную среду БГПУ (1 шт.)
- Мультимедийный проектор SHARP -10 X (1 шт.)
- Экспозиционный экран (навесной) (1 шт.)

Лабораторные занятия. Кабинет геоинформатики 335аКомпьютерный класс, локальная сеть с выходом в Интернет. Лицензионнон программное обеспечение:

- ArcView GIS Version 3.2
- ArcGIS 9.3
- OSWindows
- MicrosoftOffice
- Школьная ГИС «Живая география»

Учебно-наглядные пособия - слайды, таблицы, мультимедийные презентации по дисциплине «Экономическая и социальная география России».

Комплекты контурных карт по Дальнему Востоку и субъектам ДВЭР.

Настенные карты:

- Тектоника и минеральные ресурсы России. М. 1:6 500 000. Формат 140x100 см. - М.: ДиК, 2006.
- Агроклиматическая карта России. М. 1:6 500 000. Формат 140x100 см. - М.: ДиК, 2006.
- Восточная Сибирь и Дальний Восток. Физическая карта. М.: 1:5000000. – М.: Фаб №3 ГУГК, 1979
- Дальневосточный федеральный округ. М.: 1:500000. – Омская карт. Фабр., 2002
- Народы России. М. 1:6 500 000. Формат 140x100 см. - М.: ДиК, 2006.

- Транспорт России. М. 1:6 500 000. Формат 140x100 см. - М.: ДиК, 2006.
- Электроэнергетика России. М. 1:6 500 000. Формат 140x100 см. - М.: ДиК, 2006.
- Черная и цветная металлургия России. М. 1:6 500 000. Формат 140x100 см. - М.: ДиК, 2006.
- Химическая и нефтехимическая промышленность России. М. 1:6 500 000. Формат 140x100 см. - М.: ДиК, 2006.
- Машиностроительная и металлообрабатывающая промышленность России. М. 1:6 500 000. Формат 140x100 см. - М.: ДиК, 2006.
- Агропромышленный комплекс России. М. 1:6 500 000. Формат 140x100 см. - М.: ДиК, 2006.
- Лесной комплекс России. М. 1:6 500 000. Формат 140x100 см. - М.: ДиК, 2006.
- Россия. Социально-экономическая карта. М. 1:6 500 000. Формат 140x100 см. - М.: ДиК, 2006.
- Восточная Сибирь и Дальний Восток. Социально-экономическая карта. М. 1:4 000 000. Формат 140x100 см. - М.: ДиК, 2006.

Разработчик: Алексеева Т.Г., к.г.н., доцент кафедры географии

11 ЛИСТ ИЗМЕНЕНИЙ И ДОПОЛНЕНИЙ

Утверждение изменений и дополнений в РПД для реализации в 2024/2025 уч. г.

РПД обсуждена и одобрена для реализации в 2024/2025 уч. г. на заседании кафедры географии (протокол № 5 от «16» мая 2024 г.).

Утверждение изменений и дополнений в РПД для реализации в 2025/2026 уч. г.

РПД обсуждена и одобрена для реализации в 2025/2026 уч. г. на заседании кафедры географии (протокол № 5 от «29» мая 2025 г.).