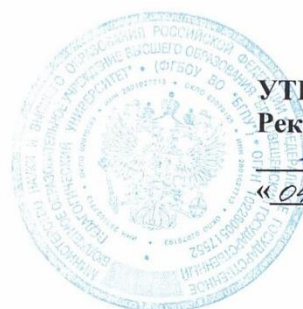
	МИНИСТЕРСТВО НАУКИ И ВЫСШЕГО ОБРАЗОВАНИЯ РОССИЙСКОЙ ФЕДЕРАЦИИ
	Федеральное государственное бюджетное образовательное учреждение высшего образования «Благовещенский государственный педагогический университет»
МИ 4.2.3.09-2017	Положение о структурном подразделении
04.12.2018 № 56-02.09	



УТВЕРЖДАЮ
 Ректор ФГБОУ ВО «БГПУ»
В.В. Щёкина
 «04» _____ 12 _____ 2018 г.

**ПОЛОЖЕНИЕ
О ПСИХОЛОГИЧЕСКОЙ СЛУЖБЕ БГПУ**

Благовещенск 2018

1 Общие положения

1.1 Психологическая служба БГПУ является структурным подразделением ФГБОУ ВО «БГПУ» (далее – БГПУ), осуществляющим психологическую диагностику, психологическую коррекцию, психологическое консультирование, психологическую профилактику и психологическое просвещение, студентов и сотрудников БГПУ, а также населения.

1.2 Психологическая служба БГПУ (далее – психологическая служба) создана в соответствии с приказом ректора № 125 от «28» октября 2003 г.

1.3 Психологическая служба реорганизуется и ликвидируется приказом ректора на основании решения ученого совета БГПУ.

1.4 Психологическую службу возглавляет руководитель психологической службы.

1.5 В своей деятельности психологическая служба руководствуется международными актами в области защиты прав детей, законом «Об образовании в Российской Федерации», уставом БГПУ, профессиональным стандартом педагога-психолога (психолога в сфере образования), локальными нормативными актами БГПУ и настоящим положением.

1.6 Психологическая служба имеет закрепленное за ним руководством БГПУ имущество, помещение, оборудование и несет ответственность за их сохранность и эффективное использование.

1.7 Собrania сотрудников психологической службы проводятся не реже 1 раза в полугодие, с обязательным ведением протоколов.

1.8 Руководитель психологической службы должен иметь документацию согласно номенклатуре дел психологической службы.

1.9 Студенты и сотрудники БГПУ имеют приоритетное право на получение бесплатной психологической помощи.

1.10 Доходы от деятельности психологической службы распределяются в соответствии с локальными нормативными актами БГПУ.

2 Структура и штатная численность

2.1 В состав психологической службы входят руководитель, педагоги-психологи, секретарь.

2.2 Штатный состав определяется один раз в год при планировании работы психологической службы и утверждается приказом ректора.

2.3 Замещение должности руководителя, педагога-психолога, секретаря психологической службы производится в установленном порядке.

2.4 Структура управления психологической службой представлена в приложении А.

3 Задачи и функции

3.1 Основными задачами психологической службы являются:

3.1.1 Создание условий для сохранения и укрепления психологического и психического здоровья студентов и сотрудников БГПУ, а также населения.

3.1.2 Участие в комплексной программе развития БГПУ.

3.1.3 Оказание психологической помощи студентам, сотрудникам БГПУ и населению.

3.1.4 Психологическое сопровождение студентов в период адаптации к условиям обучения в вузе.

3.1.5 Содействие личностному, интеллектуальному и социально-психологическому развитию студентов, формирование у них способности к личностному и профессиональному самоопределению.

3.1.6 Оказание помощи студентам и сотрудникам БГПУ в повышении психологической культуры и саморазвитии профессионально важных качеств и способностей.

3.1.7 Оказание научно-методической помощи преподавателям БГПУ, работникам сферы образования, руководителям образовательных организаций и учреждений и другим лицам.

3.1.8 Участие в международных, федеральных, региональных проектах, направленных на развитие науки и образования.

3.2 Функции психологической службы:

3.2.1 Психологическая диагностика – профессиональная деятельность психолога, направленная на изучение индивидуально-психологических особенностей, социально-психологической адаптации и межличностных отношений субъектов образовательного процесса и населения, в том числе лиц с ограниченными возможностями здоровья и испытывающих трудности в освоении образовательных программ, развитии и социализации.

3.2.2 Коррекционно-развивающая работа – обоснованное психологическое воздействие, направленное на исправление нарушений и отклонений в психическом развитии, оказание помощи субъектам образовательного процесса и населению в личностном, когнитивном и коммуникативном развитии, их социально-психологической адаптации и социализации.

3.2.3 Психологическое просвещение – профессиональная деятельность психолога, направленная на приобщение субъектов образовательного процесса и населения к психологическим знаниям и повышение у них психологической культуры посредством информирования, формирование у них потребности в психологических знаниях, желания использовать их в интересах собственного развития и для решения профессиональных задач.

3.2.4 Психологическая профилактика – профессиональная деятельность психолога, направленная на предупреждение нарушений поведения и отклонений в психическом развитии, предотвращение нервно-психических и психосоматических расстройств. Профилактическая работа с лицами, имеющими ограниченные возможности здоровья и испытывающими трудности в развитии, освоении образовательных программ и социализации.

3.2.5 Психологическое консультирование – профессиональная деятельность, заключающаяся в коммуникативном взаимодействии психолога с лицами, нуждающимися в психологической помощи рекомендательного характера по вопросам общения, обучения и развития, в том числе лицам с ограниченными возможностями здоровья и испытывающим трудности в освоении образовательных программ, развитии и социализации.

3.2.6 Экспертная – оценка социально-психологической комфортности и безопасности образовательной среды; проведение в качестве независимого эксперта специальных психологических исследований, требующих использования профессиональных знаний в области научной и прикладной психологии.

3.2.7 Организационно-методическая – работа с документами, определяющими стандарты и нормативы профессиональной деятельности психолога в системе образования; оформление документации, отражающей процесс, содержание, планирование и методическое обеспечение профессиональной деятельности психолога.

4 Права

4.1 Права сотрудников психологической службы определяются трудовым законодательством Российской Федерации, уставом БГПУ, правилами внутреннего трудового распорядка БГПУ, этическим кодексом педагога-психолога, трудовым договором и должностными инструкциями.

4.2 Сотрудники психологической службы имеют право:

4.2.1 Пользоваться материальными ресурсами БГПУ для обеспечения профессиональной психологической деятельности и эффективного функционирования подразделения.

4.2.2 Обращаться в другие подразделения БГПУ за предоставлением документов, информации, необходимых для осуществления работы, входящей в компетенцию психологической службы.

4.2.3 Принимать участие в совещаниях при обсуждении вопросов, касающихся деятельности БГПУ.

4.2.4 Выносить на рассмотрение руководства БГПУ предложения по совершенствованию работы подразделения, взаимодействия с другими подразделениями, по обучению и повышению квалификации персонала.

5 Ответственность

5.1 Всю полноту ответственности за качество и своевременность выполнения возложенных настоящим Положением задач и функций несет руководитель психологической службы.

5.2 Персональная ответственность сотрудников психологической службы устанавливается трудовым законодательством Российской Федерации, уставом БГПУ, Правилами внутреннего трудового распорядка БГПУ, трудовым договором и должностными инструкциями.

5.3 Распределение ответственности персонала за выполнение вышеизложенных функций представлено в матрице ответственности (приложение Б).

ПОДГОТОВЛЕНО:

Руководитель
психологической службы
БГПУ



И.В. Иванова

подпись

СОГЛАСОВАНО:

Юрист



А.Е. Сёмина

подпись


Начальник отдела кадров



Е.Н. Ивахненко

подпись

Директор ЦКО

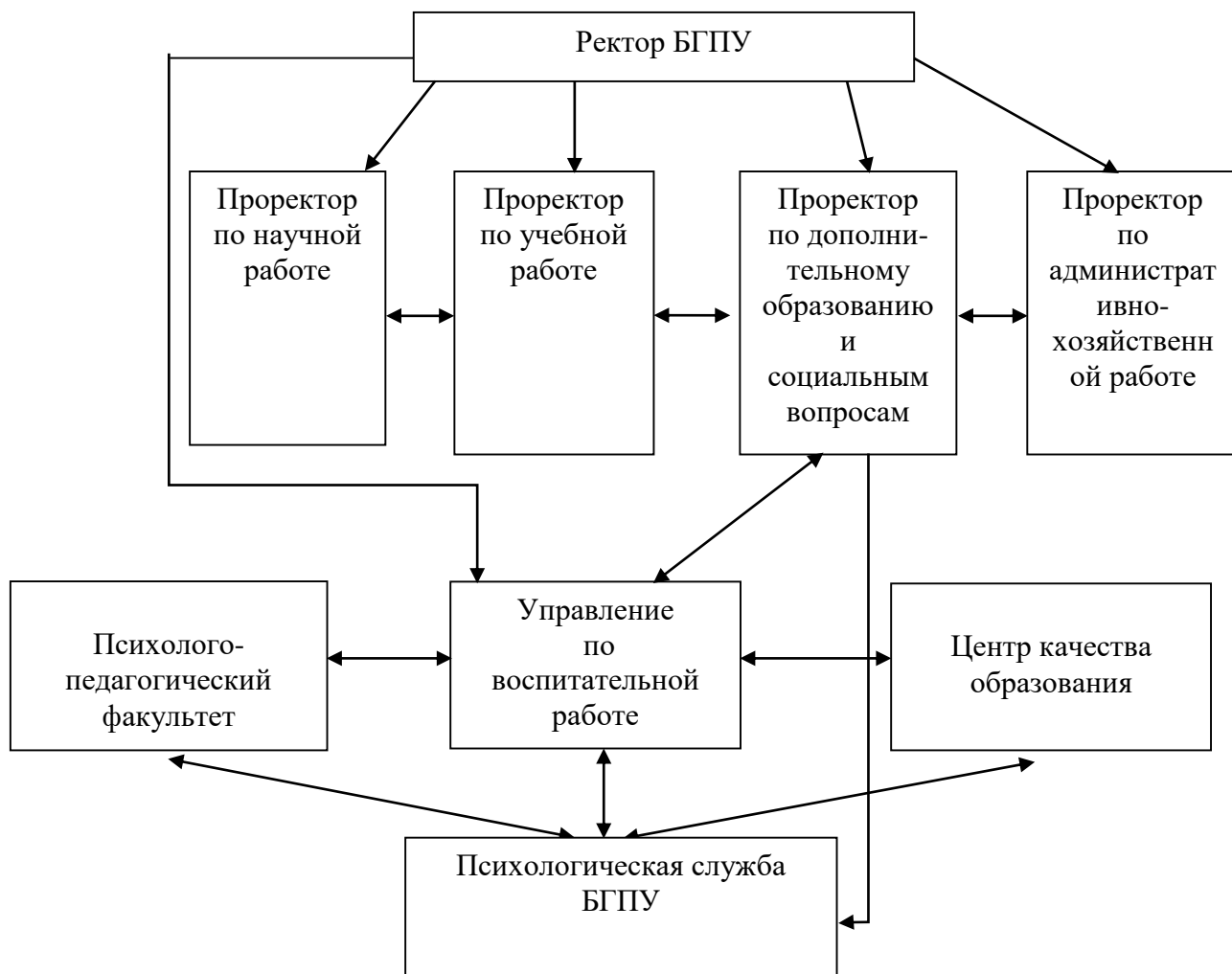


А.П. Кузнецова

подпись

Приложение А

Организационная структура психологической службы



Условные обозначения:

→ - административное подчинение;

↔ - функциональные взаимосвязи.

Приложение Б

Матрица ответственности сотрудников психологической службы БПУ

Выполняемые функции	Штатный состав психологической службы БПУ		
	Руководитель	Педагог- психолог	Секретарь
1. Психодиагностическая	О/И	О	У
2. Коррекционно-развивающая	О/И	О	У
3 Консультативная	О/И	О	У
4. Психопрофилактическая	О/И	О	У
5. Психолого-просветительская	О/И	О	У
6. Экспертная	О/И	О	У
7. Организационно-методическая	О/И	О	У/И

Условные обозначения в таблице:

О - несет ответственность

У – участвует, непосредственно выполняет

И - информируется.

