	МИНИСТЕРСТВО ОБРАЗОВАНИЯ И НАУКИ РОССИЙСКОЙ ФЕДЕРАЦИИ
	ФГБОУ ВПО «Благовещенский государственный педагогический университет»
	СМК ДП 4.2.3. 02 Управление документацией
	Положение о структурном подразделении
СМК МИ 4.2.3. 09 - 2008	
24.12.2014 № 57-02.01	

УТВЕРЖДАЮ

И.о. ректора ФГБОУ ВПО «Благовещенский государственный педагогический университет», к.п.н.



А.В. Лейфа
А.В. Лейфа
24.12.2014 г.

СИСТЕМА МЕНЕДЖМЕНТА КАЧЕСТВА

**ПОЛОЖЕНИЕ О НАУЧНО-ОБРАЗОВАТЕЛЬНОМ ЦЕНТРЕ
ГЕОХИМИЧЕСКОГО И ЛАНДШАФТНО-БИОЦЕНОТИЧЕСКОГО
МОНИТОРИНГА КОСМОДРОМА «ВОСТОЧНЫЙ»
БЛАГОВЕЩЕНСКОГО ГОСУДАРСТВЕННОГО
ПЕДАГОГИЧЕСКОГО УНИВЕРСИТЕТА
И ИНСТИТУТА ВОДНЫХ И ЭКОЛОГИЧЕСКИХ ПРОБЛЕМ СО РАН**

Благовещенск 2014

1 Общие положения

1.1 Научно-образовательный центр геохимического и ландшафтно-биоценотического мониторинга космодрома «Восточный» (далее - НОЦ ГЛБМ), созданный на базе ФГБОУ ВПО «Благовещенский государственный педагогический университет» (далее - БГПУ) совместно с Учреждением Российской академии наук «Институт водных и экологических проблем Сибирского отделения Российской академии наук (далее - ИВЭП СО РАН), является структурным подразделением научно-образовательного центра обеспечения космической деятельности, организованным на условиях самофинансирования в соответствии с приказом ректора БГПУ № ____ от ____ июля 2010 года и является структурным подразделением научно-образовательного центра обеспечения ракетно-космической деятельности в соответствии с приказом и.о. ректора БГПУ № ____ от ____ июля 2014 года

1.2 НОЦ ГЛБМ в своей деятельности руководствуется Конституцией Российской Федерации, действующим законодательством Российской Федерации, нормативными правовыми актами Министерства образования и науки Российской Федерации, Уставом БГПУ, Уставом ИВЭП СО РАН и настоящим Положением.

1.3 НОЦ ГЛБМ создан в целях развития инновационных технологий, геоэкологического, ландшафтного мониторинга территории космодрома «Восточный», интеграции вузовской и академической науки.

1.4 Общее руководство НОЦ ГЛБМ осуществляет ректор БГПУ. Утверждение документов, связанных с деятельностью НОЦ ГЛБМ, производится ректором БГПУ (или лицом исполняющим обязанности ректора по приказу) по согласованию с директором ИВЭП СО РАН. Изменения и дополнения в структуру центра, штатное расписание, настоящее Положение вносятся ректором БГПУ по согласованию с директором ИВЭП СО РАН.

1.5 Непосредственное управление деятельностью НОЦ ГЛБМ осуществляют на паритетных условиях и по взаимному согласованию исполнительный директор НОЦ ГЛБМ от БГПУ (начальник отдела организации научной деятельности БГПУ) и исполнительный директор НОЦ ГЛБМ от ИВЭП СО РАН (первый заместитель директора ИВЭП СО РАН по науке). Исполнительные директора НОЦ ГЛБМ от БГПУ и ИВЭП СО РАН утверждаются приказом ректора БГПУ по согласованию с директором ИВЭП СО РАН.

1.6 НОЦ ГЛБМ организуется и ликвидируется по решению ректора БГПУ по согласованию с директором ИВЭП СО РАН.

1.7 В своей работе НОЦ ГЛБМ руководствуется законом «Об образовании», «О высшем и послевузовском профессиональном образовании», типовым Положением о вузах, Уставом вуза, международными и государственными стандартами ИСО серии 9000, Политикой в области качества, «Руководством по качеству», документированными процедурами, стандартами предприятия и другими документами системы менеджмента качества (СМК), Федеральным законом «Об авторских и смежных правах», положениями Гражданского кодекса РФ, регулирующими создание, охрану и оборот объектов ИС, постановлениями Ученого совета, приказами и распоряжениями ректора университета, проректора по НР, а также настоящим Положением.

2 Структура и штатная численность

2.1 Со стороны БГПУ и со стороны ИВЭП ДВО РАН функционально в состав НОЦ КИ включаются структурные подразделения в соответствии с договором о создании совместного НОЦ ГЛБМ и договором о сотрудничестве.

2.2 В состав НОЦ ГЛБМ включаются ландшафтно-геохимический стационар БГПУ и ИВЭП СО РАН, расположенный в непосредственной близости от стартового комплекса, лаборатория ландшафтных исследований БГПУ.

2.3 В штатное расписание НОЦ ГЛБМ входят директор НОЦ ГЛБМ от БГПУ. Также в состав НОЦ ГЛБМ на период выполнения проектов включаются специалисты временных исследовательских групп.

2.3 Штатный состав временных исследовательских групп НОЦ ГЛБМ определяется и утверждается приказом ректора БГПУ по согласованию с директором ИВЭП СО РАН на период выполнения проектов.

Структура управления подразделения представлена в приложении А.

3 Задачи и функции

Главными задачами НОЦ ГЛБМ являются:

3.1 Участие в комплексных программах развития БГПУ и НОЦ ИВЭП СО РАН.

3.2 Организация и ведение научно-исследовательских и инновационных проектов, связанных с постоянным геоэкологическим, ландшафтно-биоценотическим, геохимическим мониторингом территории космодрома «Восточный», участие в грантозаявлении и грантополучении.

3.3 Организация и ведение проектов НИР, НИРС и НТТМ.

3.4 Проведение научных исследований по утвержденным Учеными советами БГПУ и ИВЭП СО РАН направлениям.

3.5 Участие в международных, федеральных, региональных проектах, направленных на развитие науки и образования.

3.6 Оказание научно-методической и практической помощи работникам сферы науки и образования, структурам НИРС и НТТМ и предприятиям высокотехнологичного малого и среднего бизнеса в области научно-исследовательской и иной деятельности.

3.7 НОЦ ГЛБМ участвует в создании централизованных фондов для развития научной деятельности БГПУ и ИВЭП СО РАН в соответствии с Положением о порядке формирования, распределения и использования внебюджетных средств.

3.8 НОЦ ГЛБМ на основании доверенности, выданной ректором университета, имеет право вступать в договорные отношения с юридическими и физическими лицами для достижения целей и задач, указанных в настоящем Положении.

3.9 Пропаганда научных знаний на территории Алтайского края, Амурской области и Российской Федерации в целом.

3.10 Удовлетворение потребности специалистов в получении знаний об инновационных технологиях, методике организации НИРС и НТТМ, а также практической помощи по этим направлениям деятельности.

3.11 Организация и проведение научных исследований и ОКР по направлениям инновационных НИР, НИРС и НТТМ.

3.12 Научная экспертиза программ, проектов, рекомендаций, других документов и материалов НИР, НИРС и НТТМ.

3.13 Организация лекториев, семинаров и курсов по теории и практике геоэкологического, ландшафтного мониторинга, НИРС и НТТМ, инновационных НИР.

3.14 Интеграция вузовской и академической науки.

4 Права

НОЦ ГЛБМ для решения возложенных на него задач и выполнения функций предоставляется право:

4.1 Формировать предложения для руководства БГПУ о привлечении на договорной основе сотрудников организаций (в первую очередь ИВЭП СО РАН) и учреждений

для проведения научно-исследовательских и опытно-конструкторских работ по согласованию с руководителями базовых организаций.

4.2 Запрашивать и получать в установленном порядке в структурных подразделениях БГПУ и ИВЭП СО РАН необходимые сведения, материалы и документы.

4.3 Принимать решения в рамках компетенции НОЦ ГЛБМ.

4.4 Вносить предложения руководству БГПУ по оптимизации организации и проведения НИР и НИРС.

4.5 Привлекать с согласия ректора БГПУ и руководителей структурных подразделений специалистов других подразделений для проведения работ, консультаций по решаемым вопросам в пределах их компетенции.

5 Ответственность

5.1 Всю полноту ответственности за качество и своевременность выполнения возложенных настоящим Положением на НОЦ ГЛБМ задач и функций несут исполнительный директор НОЦ ГЛБМ от БГПУ и исполнительный директор НОЦ ГЛБМ от ИВЭП СО РАН.

5.2 Степень ответственности других работников устанавливается должностными инструкциями.

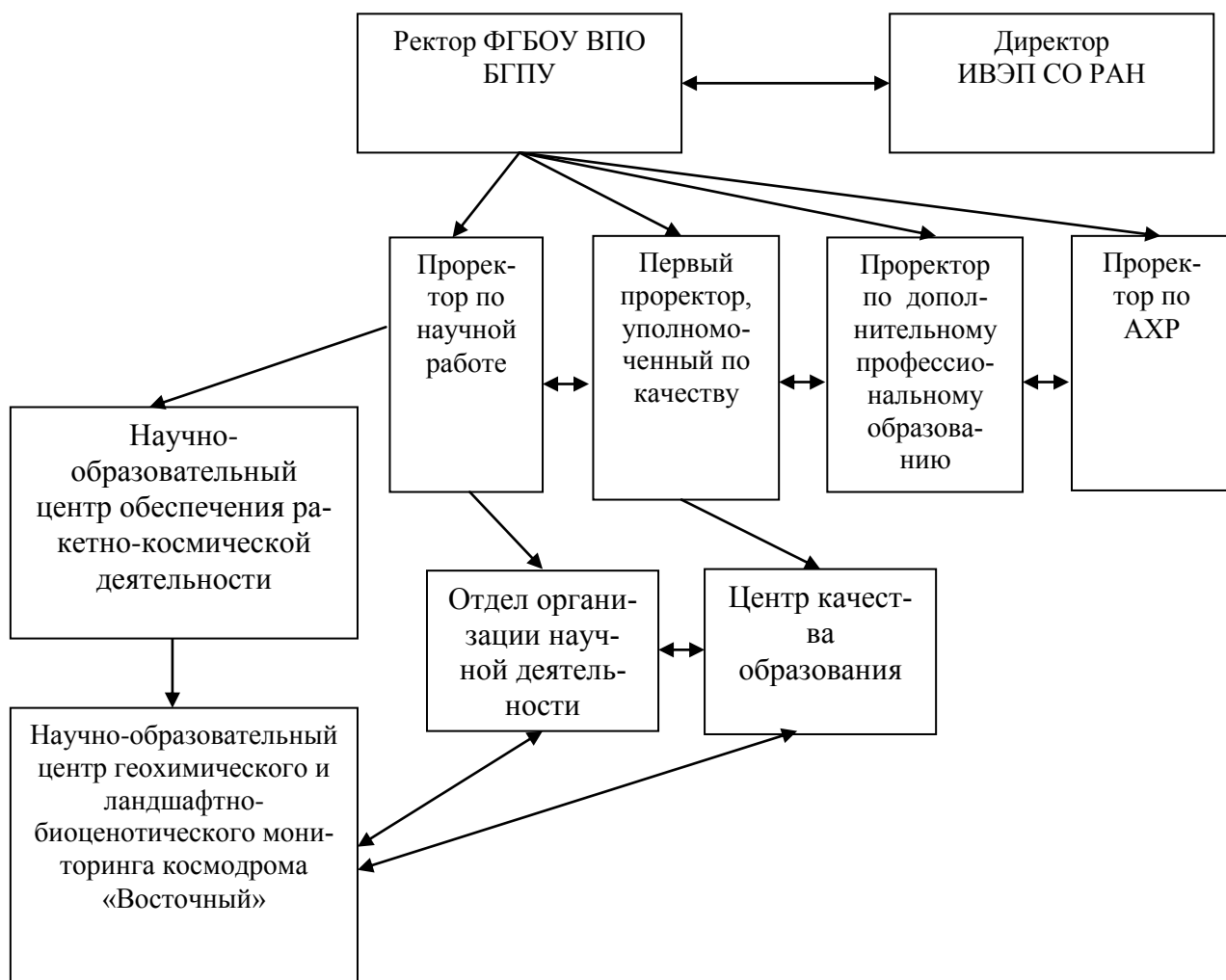
Подготовлено:

Нач.отдела ОНД БГПУ

И.А. Алексеев

Приложение А

Структура управления
научно-образовательного центра геохимического и ландшафтно-биоценотического мониторинга космодрома «Восточный»



Условные обозначения:

→ - административное подчинение;

↔ - функциональные взаимосвязи.

Приложение Б

Матрица ответственности сотрудников научно-образовательного центра геохимического и ландшафтно-биоценотического мониторинга космодрома «Восточный»

Задачи и функции (по разделу 3)	Сотрудники НОЦ ГЛБМ	
	директор НОЦ ГЛБМ от БГПУ	директор НОЦ ГЛБМ от ИВЭП СО РАН
3.1 Участие в комплексных программах развития БГПУ и НОЦ ИВЭП СО РАН.	О	О
3.2 Организация и ведение научно-исследовательских и инновационных проектов, связанных с постоянным геоэкологическим, ландшафтно-биоценотическим, геохимическим мониторингом территории космодрома «Восточный», участие в грантозаявлении и грантополучении.	О	О
3.3 Организация и ведение проектов НИР, НИРС и НТТМ.	О	О
3.4 Проведение научных исследований по утвержденным Учеными советами БГПУ и ИВЭП СО РАН направлениям.	О	О
3.5 Участие в международных, федеральных, региональных проектах, направленных на развитие науки и образования.	О	О
3.6 Оказание научно-методической и практической помощи работникам сферы науки и образования, структурам НИРС и НТТМ и предприятиям высокотехнологичного малого и среднего бизнеса в области научно-исследовательской и иной деятельности.	О	О
3.7 Создание централизованных фондов для развития научной деятельности БГПУ и ИВЭП СО РАН в соответствии с Положением о порядке формирования, распределения и использования внебюджетных средств.	О	О
3.8 Договорные отношения с юридическими и физическими лицами для достижения целей и задач, указанных в настоящем Положении.	О	О
3.9 Пропаганда научных знаний на территории Алтайского края, Амурской области и Российской Федерации в целом.	О	О
3.10 Удовлетворение потребности специалистов в получении знаний об инновационных технологиях, методике организации НИРС и НТТМ, а также практической помощи по этим направлениям деятельности.	О	О
3.11 Организация и проведение научных исследований и ОКР по направлениям инновационных НИР, НИРС и НТТМ.	О	О
3.12 Научная экспертиза программ, проектов, рекомендаций, других документов и материалов НИР, НИРС и НТТМ.	О	О
3.13 Организация лекториев, семинаров и курсов по теории и практике геоэкологического, ландшафтного мониторинга, НИРС и НТТМ, инновационных НИР.	О	О
3.14 Интеграция вузовской и академической науки.	О	О

Условные обозначения в таблице:

О - ответственность (ответственный исполнитель),




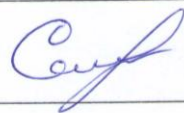

У - участие (соисполнитель),

И- информирование (получение информации о результатах).

Приложение В

Ф. 1-01

Лист согласования

Должность	ФИО	Дата	Подпись
Первый проректор, ответственный руководства по качеству	Ю.П. Сергиенко	24.12.14г.	
Проректор по научной работе	Т.Д. Каргина	24.12.14г.	
Начальник отдела кадров	Е.Н. Ивахненко	24.12.14г.	
Юрист	А.Е. Семина	24.12.14г.	
Директор ЦКО	М.Ю. Попова	24.12.14г.	

Приложение Г

Ф. 1-02

Лист ознакомления

№	ФИО	Должность	Дата	Подпись

Приложение Д

Ф. 1-03

Лист регистрации изменений

№ изменения	Номер листа (страницы)			Всего листов (после изменений)	Дата внесения	ФИО, осуществляющего внесение изменений	Подпись, вносившего изменения
	Замененого	Нового	Аннулированного				

Приложение Е

Ф. 1-04

Лист учета периодических проверок

Дата проверки	ФИО лица, выполнившего проверку	Подпись лица, выполнившего проверку	Формулировки замечаний
1	2	3	4